



**2018**

ÅRSBERÄTTELSE MED ÅRSREDOVISNING

# INNEHÅLL

<b>3 Human Bridge</b>	<b>24 Sociala insatser</b>
3 Våra insatser gör skillnad i en orättvis värld	24 Här finns det alltid plats
4 Detta är Human Bridge	25 Textilier i goda händer
6 211 sändningar till 18 länder	26 Återbruk med finess
9 I större lokaler med bättre förutsättningar	27 En språngbräda åter till arbetslivet
10 Till depån för en andra chans	
<b>11 Bistånd</b>	<b>28 Samarbete</b>
11 Julglädje till Östeuropa	28 Sjukhuset i Kristianstad gör viktig insats för bra bistånd
12 Moldavien - ett litet land med stora behov	29 Inkontinensskydd skapar större värdighet
13 Hjälpmiddel till Ukraina	
14 Regelbundna insatser till stora flyktingläger i Irak	<b>30 Organisation</b>
16 Stöd till kvinnliga studenter i Etiopien	30 Nya styrelseledamöter
17 Bistånd ger ringar på vattnet	32 Human Bridge arbete i linje med Globala målen
18 Ett nytt sjukhus står klart	
19 Grattis doktor Mukwege	<b>34 Årsredovisning</b>
19 Säkrare elförsörjning på Panzi	34 Förvaltningsberättelse
	38 Resultaträkning
	39 Balansräkning
	41 Kassaflödesanalys
	42 Noter
	50 Revisionsberättelse
	52 Styrelse
	53 Samverkan för människa och miljö
<b>20 Miljö</b>	
20 Miljö är en av grundstenarna	
20 Lindra i Sickla blev Miljönär	
21 Återanvändning av sjukvårdsutrustning	
22 Textilinsamling allt viktigare	
23 Textiliernas gång	

## OM HUMAN BRIDGE

Human Bridge är en svensk biståndsorganisation som arbetar för människa och miljö. Genom insamling och leverans av utrangerad sjukvårdsutrustning, begagnade textilier samt förnödenheter skapas bättre förutsättningar för människor i utsatta länder och en rättvisare resursfördelning. Human Bridge bildades 2001 av Läkarmissionen och Erikshjälpen och har en unik affärsmodell för att finansiera sitt biståndsarbete genom förädling och försäljning av textilier. En mindre del av finansieringen kommer från grundarna och gåvor från allmänheten.

**Framsida:** I väntan på doktorn utanför för mammabarnavdelningen på gamla sjukhuset i Gondar, i Etiopien. I Gondar har Human Bridge stöttat både det gamla och nya sjukhuset med sjukvårdsutrustning under många år. **Baksida:** Gamla sjukhusområdet i Gondar, i Etiopien.



# VÅRA INSATSER GÖR SKILLNAD I EN ORÄTTVIS VÄRLD

– Mätaren visade plus 47 grader när vi steg ur bilen innanför grindarna till flyktinglägret Kahzir i Norra Irak. I ett tält mötte jag en familj som några veckor tidigare hade flytt för sina liv från Mosul.

– I Ukraina leder kriget i delar av landet till att många lever som internflyktingar i ett redan ekonomiskt ansträngt land. Bristen på ekonomiska resurser drabbar alla, främst flyktingarna.

– Europas fattigaste land Moldavien har brist på nästan allt, kanske märks detta framförallt inom sjukvården. Äldre och funktionshindrade lever i ofattbar misär utan tillräckliga hjälpmedel.

– Etiopien med sina 100 milj invånare kämpar med att bygga upp infrastrukturen inom sjukvården, sällan finns medel till nödvändig utrustning. Att bli sjuk innebär ofta lidande och död.

Dagligen nås vi av budskap om ofattbart mänskligt lidande i vår värld, i huvudsak orsakat av konflikter i olika skepnader och naturkatastrofer.

På Human Bridge kan vi inte se nöden och misären i världen utan att vilja vara med och förändra. Vi ser att mycket av det material som tas ur bruk i vårt samhälle fortfarande utgör en resurs i den mån det är funktionsdugligt och användbart. Bristande tillgång till sjukvårdsutrustning och hjälpmedel för funktionshindrade, samt brist på ekonomiska resurser till inköp av kläder och skor gör att man vänder sig till Human Bridge med bön om hjälp.

Även sett till miljön är det värt att förlänga livet på utrustning och material istället för att bara förbruka och slänga. För de människor som Human Bridge bistår är tillgång till begagnat eller över-skottsmaterial oftast enda alternativet då medel saknas för inköp.

Insatser som Human Bridge har genomfört under 2018 redovisas i den här skriften. Utan våra givare, såväl offentliga institutioner som företag, privatpersoner och trogna medarbetare hade inget av detta varit möjligt. Vid invigningen av Bahir Dar University Hospital, Etiopien, i november 2018 tillkännagav universitetets företrädare att man efter utvärdering har kommit fram till att den utrustning och det material man fått av Human Bridge hade motsvarat en kostnad om 160 Mkr vid nyinköp. Dessa är medel som helt enkelt inte fanns, och sjukhuset hade inte kunnat öppnas utan Human Bridges hjälp. Detta är bara ett exempel på den effekt vi tillsammans kan uppnå.

Tack! Vi räknar med att ni vill vara med oss och förbättra människors tillvaro även under 2109.

**Robert Bergman**, Direktör



**”På Human Bridge kan vi inte se nöden och misären i världen utan att vilja vara med och förändra.”**

# DETTA ÄR HUMAN BRIDGE



## VISION

Vi vill genom ett behovsanpassat materialbistånd utveckla och skapa en rättvisare global resursfördelning på ett miljöeffektivt sätt.

## MISSION

Vi använder resurser som finns i att återanvända och återvinna material till bistånd. Insatserna genomförs främst med insamlad sjukvårdsutrustning och material samt kläder. Utbildning och andra närliggande utvecklingsinsatser kan ingå. Våra projekt genomförs i områden där det kommer utsatta till del.

## VÄRDEGRUND

Human Bridges verksamhet har sin grund i en människosyn med alla människors lika värde. Det innebär att vår verksamhet inte begränsas av exempelvis etniska, religiösa eller politiska orsaker. Våra biståndsprojekt ser vi som samarbeten mellan oss och mottagaren. Vår önskan är att den lokala partnern är aktiv och medverkar i planeringen av insatsen. Projekten ska stödja människors möjlighet att växa som individer och att själva få bättre förutsättningar att skapa en fungerande tillvaro.





### **KÄRNOMRÅDE - Bistånd**

Human Bridges verksamhet består i att samla in, rekonditionera och skicka ut sjukvårdsutrustning som bistånd för att användas där behoven är stora, främst i Afrika, Östeuropa och Mellanöstern. Vi samlar även in kläder och annat material som skickas som bistånd samt anskaffar förnödenheter till katastrofsituationer.

### **KÄRNOMRÅDE - Sociala insatser**

Vi har möjlighet att erbjuda praktikplatser för människor som behöver arbetsträna. På så vis skapas sysselsättning för arbetssökande och vår ambition är att kunna erbjuda en meningsfull gemenskap. Vårt samarbete sker i huvudsak med kommun och arbetsförmedling på de orter där vi finns.

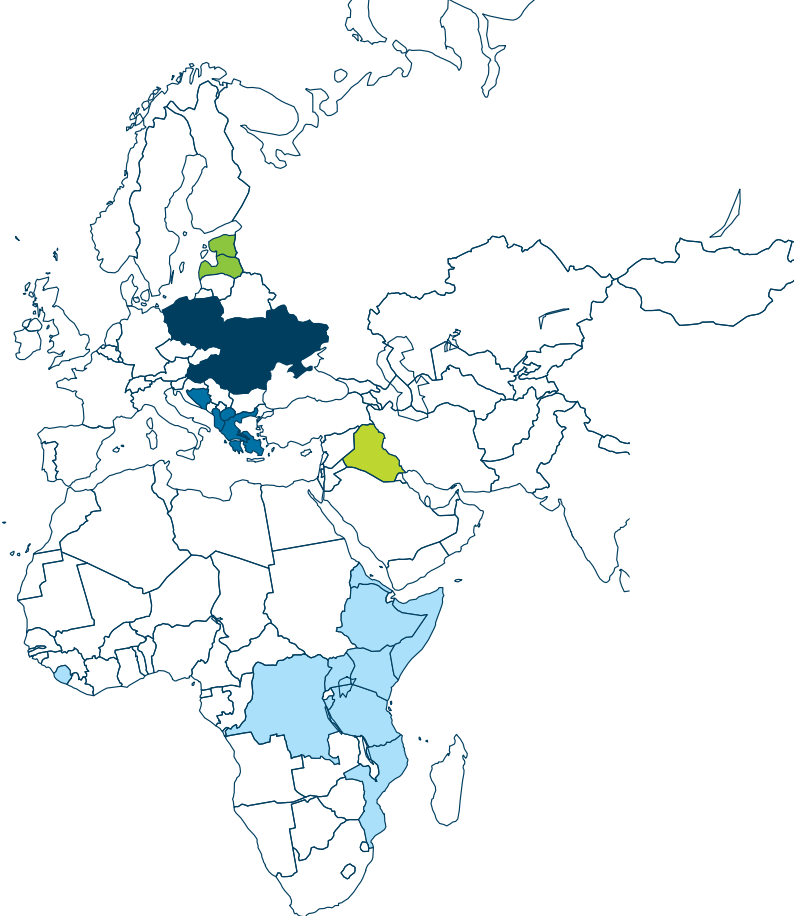
### **KÄRNOMRÅDE - Miljö**

Återanvändning och återvinning är nyckelord för vår verksamhet. Allt från tandläkarstolar till skor får nya användare. Återanvändning är ur miljösynpunkt bland det effektivaste sättet att tillvarata jordens resurser och genom att återvinna material tror vi att medel kan frigöras för att genomföra biståndsprojekt.



# 211 SÄNDNINGAR TILL 18 LÄNDER

Under 2018 har totalt 2302 ton sjukvårdsmaterial, handikapputrustning, kläder och andra förnödenheter levererats till mottagare världen över. 211 sändningar har lämnat Human Bridge i Sverige, med i många fall livsnödvändig sjukvårdsutrustning för att ge människor bättre och tryggare tillgång till sjuk- och hälsovård i utsatta länder. Nedan följer en sammanställning över bland annat hur materialet har fördelats mellan olika områden.



## JÄMFÖRELSE ÖVER TRE ÅR

BISTÅNDSSÄNDNINGAR	
ÅR	ANTAL
2018	211
2017	204
2016	208

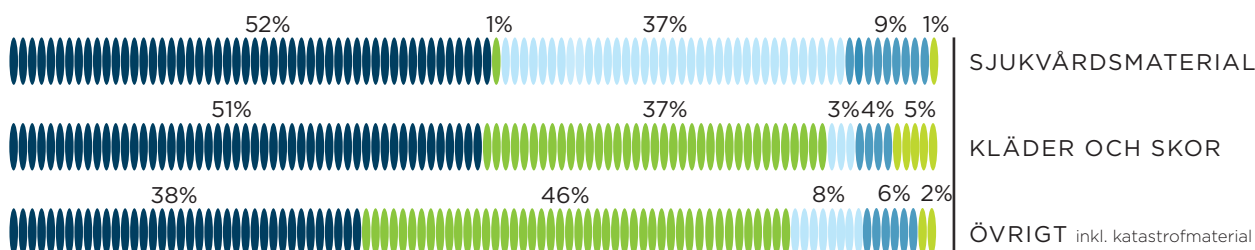
SJUKVÅRDSMATERIAL	
ÅR	TON
2018	549
2017	668
2016	629

KLÄDER OCH SKOR	
ÅR	TON
2018	1 052
2017	1 165
2016	1 117

ÖVRIGT MATERIAL	
ÅR	TON
2018	701
2017	498
2016	482

## FÖRDELNING AV MATERIAL, SETT TILL VIKT, TILL RESPEKTIVE OMRÅDE

- ÖSTEUROPA ■
- BALTIKUM ■
- AFRIKA ■
- BALKAN ■
- MELLANÖSTERN ■



## TOTALA ANTALET SÄNDNINGAR TILL RESPEKTIVE OMRÅDE

(sändning = 40 fots container/en trailer)



- ÖSTEUROPA: Moldavien, Polen, Rumänien, Ukraina, Ungern
- BALTIKUM: Estland, Lettland
- AFRIKA: Burundi, Demokratiska republiken Kongo, Etiopien, Mocambique, Somalia, Tanzania
- BALKAN: Albanien, Bosnien & Hercegovina, Grekland, Kosovo
- MELLANÖSTERN: Irak





# I STÖRRE LOKALER MED BÄTTRE FÖRUTSÄTTNINGAR

**Anpassade lokaler underlättar och effektiviserar förberedelser av biståndsmaterial till människor i behov. Human Bridge utvecklar verksamheten i nya större lokaler.**

Under 2018 har Human Bridge renoverat och iordningställt den nyförvärvade huvuddepån i Holsbybrunn, som är både större och mer praktisk. Mycket är gjort och lite finns kvar att göra. Delar av befintligt pallstallage har anpassats eller monterats ner och nya verkstäder och arbetsplatser börjar ta form.

Till huvuddepån kommer all sjukvårdsutrustning för genomgång inför leverans till våra mottagare runt om i världen.

Lagerverksamheten och de nya verkstäderna till rullstolstekniker och sängtekniker är redan i gång. Nu återstår färdigställandet av den medicintekniska verkstaden, en verkstadslokal och en ny större arbetsyta för sortering av sjukvårdsmaterial. Utöver detta byggs det

en helt ny övervåning på ca 250 m<sup>2</sup> till förvaring av biståndsmaterial. Lokalens totala yta är på 6500 m<sup>2</sup>.

– Lokalen till verkstaden kommer att vara brandskyddsklassad. Här ska vi kunna svetsa och laga saker på egen hand. Allt för att spara tid och pengar till bistandsverksamheten säger Leif Andersson som är fastighetsansvarig på Human Bridge sedan våren 2018.

Leif är den som håller i ombyggnationen, han arbetar också praktiskt med nästan alla momenten tillsammans med arbetskamraterna. Här finns det mesta av den kompetens som behövs in-house. Det är Human Bridges egen personal, tekniker och sjuksystrar som vid sidan av sitt ordinarie arbete med biståndet har snickrat innerväggar, tak och målat om.

De större och mer anpassade lokalerna ger en bättre arbetsmiljö. Därmed skapas ökad effektivitet samt större möjligheter för Human Bridge att genomföra bistandsinsatser kostnadseffektivt. Lokalerna beräknas vara klara att flytta in i under våren 2019.



Förvaringsutrymmet på loftet färdigställs. Leif, fastighetsansvarig till vänster i bild och Mats, tekniker till höger.

# TILL DEPÅN FÖR EN ANDRA CHANS

Depån i Åbro i Mölndal är en av fem depåer Human Bridge har runt om i Sverige. Här samsas biståndsmaterial som sjukvårds- och handikapputrustning med kläder, möbler, prylar och husgeråd. En Human Bridge-depå är en insamlingscentral för det som kan göra nytta en andra gång – någon annan stans i världen.

Biståndsmaterial som sjukvårds- och handikapputrustning skänks från sjukhus, sjukhem och vårdcentraler i regionen. Kläder samlas in från nära 300 insamlingsboxar i trakten samt möbler, husgeråd, cyklar med mera från återvinningscentraler. Human Bridge tänker alltid återanvändning före återvinning – det gäller allt som tas tillvara. – Sen får vi in sjukvårdstextilier också. Alingsåsvätten kommer och levererar två gånger i veckan, lakan, filter och arbetskläder till sjukvårdspersonal. Dessa textilier fyller vi på våra biståndssändningar med, berättar Eric Agerling som är depåchef i Åbro.

All sjukvårds- och handikapputrustning som samlas in till depån tar vägen om Human Bridge i Holsbybrunn. Där ses det över noggrant innan det går vidare ut i världen som bistånd.

Textilierna som samlas in sorteras, på plats eller på någon annan av Human Bridges textilsorterare i Sverige, en del säljs också till sorteringsbolag inom EU, där de i sin tur säljs vidare i olika second hand-verksamheter. De textiler som kan säljas i Sverige går tillsammans med möbler och prylar till Human Bridges samarbetspartner, Lindra Second Hand.

Det är mycket logistik på depån med hämtningar, körningar och beställningar, det ska lastas och lossas. Cirka



6 – 8 inkommande leveranser varje dag, måndag till fredag. Eric är den som styr upp arbetet och ser till att allt flyter på. Att saker kommer in, packas om, sorteras upp och sedan ut igen men på skilda håll. Eric säger att ordning och reda är A och O på depån – här måste man vara strukturerad och ha koll på läget.

Eric är relativt ny på tjänsten som depåchef, den 1 mars 2018 började han och kommer närmast från Sahlgrenska Universitetssjukhus i Göteborg där han var miljösamordnare och säkerhetsrådgivare för farligt gods på transportavdelningen.

Upptagningsområdet för Åbrodepån är Borås i öster, Kungsbacka i söder och Vänersborg i norr.



Bild 1: Eric, depåchef. Bild 2: Ordning och reda på depån i Åbro.



# JULGLÄDJE TILL ÖSTEUROPA

**Aktion Julklappen firar 20-år i år (2018). Sedan starten har kampanjen förmedlat julglädje till över en halv miljon barn i de fattigaste delarna av Europa. 2018 samlades 18 218 julklappar in.**

Julia, 9 år är ett av de barn som fick en julklapp från Sverige i år. Julia bor med sin mamma och mormor. Det är mormor 78 år som hjälper Julia på morgonen innan hon ska till skolan och på kvällen när hon kommer hem. Julias mamma Oxana säljer mat på en basar och går hemifrån innan Julia vaknar och kommer hem sent. Hon arbetar nästan 14 timmar varje dag!

Efter skolan går Julia till Lviv Child Care Center – en plats dit barnen får komma efter skolan och få mat, läxhjälp och träffa kompisar. När julklapparna från Sverige

delades ut, så ville Julia inte öppna sin julklapp. Hon ville ta med den hem och visa det fina omslagspappret för mamma och mormor.

Vill du vara med och dela med dig av julens goda till barn som Julia? Håll utkik på: [lakarmissionen.se](http://lakarmissionen.se) eller på [facebook.com/humanbridge.se](https://facebook.com/humanbridge.se)

**Aktion Julklappen är en kampanj som drivs av hjälpororganisationen Läkarmissionen och där Human Bridge är den samarbetspartner som levererar julklapparna till mottagarorganisationer i Rumänien, Ukraina och Moldavien.**



Julia är tjejen längst till höger i bild. Här tillsammans med kompisarna på Lviv Child Care Center efter julklappsutdelningen.



# MOLDAVIEN - ETT LITET LAND MED STORA BEHOV

I november förra året besökte Annika Ekholm Fröding, chef för sjukvård och biståndsmaterial på Human Bridge, Moldavien. Tillsammans med våra samarbetspartners Salvation Army och Life and Light reste Annika runt i landet för att besöka sjukhus och hospice som behöver vårt stöd.

Besöken hos våra mottagare är viktiga dels för att vårda och utveckla relationer och dels för att följa upp och utvärdera våra biståndsinsatser samt att hålla oss uppdaterade om landets utveckling för att möta framtida behov.

Bristen på tillgänglig sjukvård samt den låga standarden på sjukvården i landet är ett stort problem, som främst drabbar den mest utsatta befolkningen. Att täcka behovet här kräver stora insatser utifrån. Human Bridge har under många år stöttat och försett sjukhus samt organisationer på plats med bistånd i form av sjukvårds- och handikapputrustning, kläder och andra förnödenheter.



Sjukhuset i Ștefan Vodă, intensivvårdsavdelningen. Under årets lopp har Human Bridge försett sjukhuset med ett basutbud så som sängar, britsar med mera, men också med mer avancerad medicinteknisk utrustning.

Att få tillgång till sjukvård och hjälpmedel är än svårare på landsbygden än i staden. Här är vardagen tuff! Man lever under svåra förhållanden, oftast i oisolerade hus utan rinnande vatten och de flesta under fattigdomsnivå. Hit är det extra viktigt att nå ut med vårt bistånd.

Tack vare vårt goda samarbete med organisationer på plats når vi ut till de små byarna på landsbygden och de mest utsatta i landet. Kontakterna och platskunskapen som dessa organisationer har är ovärderlig. Human Bridge har med deras hjälp även lyckats få in julklappar till barn och handikapphjälpmedel till behövande i Transnistrien.

Transnistrien är en region i östra Moldavien – ett mycket slutet samhälle där situationen är ännu svårare än i Moldavien. En utbrytarrepublik som förklarade sig självständiga 1990 men har ännu inte erkänts av omvärlden.

Att skicka biståndssändningar till länder utanför EU kräver mycket administrativt arbete. All dokumentation tar tid och behöver godkännas av myndigheter i landet innan en sändning kan genomföras. Moldaviens tullsystem är omständligt och förändringar kan ske utan förvarning.

Trots svårigheter skickar Human Bridge cirka 10 biståndssändningar om året till Moldavien. Moldavien är ett litet land, därför gör våra insatser stor skillnad och vardagen blir lite lättare för många människor.







En liten krycka ger ett stort stöd till den som behöver.

## HJÄLPMEDEL TILL UKRAINA

**OLIVA Foundation i Ukraina, förser äldreboenden, sjukhus och andra vårdinstanser med handikapputrustning. Till exempel till ett rehabiliteringscenter i en liten stad som heter Baranivka.**

Det är tack vare hjälpen från Human Bridge, via OLIVA som de kunde öppna det här centret och börja ge assistans och stöd till människor.

– Det behövs fortfarande kompletterande utrustning men Human Bridge har bokstavligen talat andats liv in i detta center i en ukrainsk småstad, säger Stanislav som är ansvarig för OLIVA.

Den löpande kontakten är avgörande för att rätt material ska nå rätt mottagare. Många av Human Bridges samarbeten med mottagarorganisationer har pågått under lång tid – organisationen OLIVA i Ukraina är ett sådant exempel.







## REGELBUNDNA INSATSER TILL STORA FLYKTINGLÄGER I IRAK

Under 2018 har Human Bridge levererat 68 ton material fördelat på fem sändningar till internflyktingar runt om i Irak. ”Vi äger ingenting, men jag känner mig ändå tryggare och gladare här i tältlägret än inne i Mosul”, säger nioåriga Malak Belo Ramadan.

Vi har lämnat Erbil och det dröjer inte länge förrän vi är omgivna av det sterila ökenlandskapet. På vissa ställen har sanden blåst in i drivor över den asfalterade vägen. Vi passerar Kalek och har drygt tre mil kvar till tältlägret Khazir strax utanför Mosul. Under vår resa i norra Irak besöker vi några av de 11 läger som rymmer både irakiska internflyktingar och syriska flyktingar. Bilens temperaturmätare visar drygt 40 grader.

– Att med egna ögon få se konkreta bevis på vad våra hjälpinsatser åstadkommer ute på fältet stärker min tro på att våra insatser gör skillnad, säger Robert Bergman, Direktör Human Bridge som nu för första gången besöker Irak.

Under resan är han själv med och delar ut mat- och klädpaket från den senaste sändningen från Sverige bland annat i lägren Qushtapa, U2, Khazir, Debaga camp och i landsortsstaden Koyo. Vi besöker också ett sjukhus i Erbil för att pejla framtida behov.

– Efter striderna mot IS behövs en massiv insats för återuppbyggnad, inte minst i och runt den krigshärjade storstaden Mosul. Fler än två miljoner irakier lever som internflyktingar. Behoven i tältlägren är mycket stora, säger Robert Bergman.

Under flera år har Human Bridge levererat material till flyktingarna i Irak som framförallt flytt från de tidigare IS kontrollerade områden i och utanför Mosul, en stad på närmare två miljoner invånare som idag är helt utplånad. Över nio tusen av stadens innevånare dog under tiden striderna pågick som värst. Trots att Irak är ett av de rikare länderna i regionen är hjälpen från regeringshåll till den kurdiska delen idag så gott som obefintlig, en hållning som trappats upp av det faktum att kurderna velat proklamera regionen som självständig, vilket i sin tur inte setts med blida ögon från regeringshåll i Bagdad. Och som alltid i politiska konflikter är det de mest utsatta som får betala priset. En och en halv miljon människor har tagits emot i flyktinglägren runt Erbil, inte bara från Irak utan också från Syrien och Iran.

Vi besökte bland annat tältlägret Kahzir där vi träffade Ahmed Belo Ramadan med sina fyra barn.

– Under kriget och sammandrabbningarna i Mosul var vi i



ständig fara. Det är ett under att hela familjen lever idag. Till slut kunde vi inte vara kvar längre utan var tvungna att fly därifrån. Mosul är en död stad idag, säger Ahmed och bjuder in oss på te i tältet där hela familjen bor.

Hettan i lägret är outhärdlig. Termometern visar 45 grader i skuggan och bara några minuter i solen är vad vi nordbor står ut med. Tältet ger ett litet skydd och ett ynkligt fläktaggregat sänker temperaturen något. Nioåriga dottern Malak säger med darrande underläpp:

– Vi var ständigt rädda, natt och dag fick vi söka skydd mot bombanfall och beskjutningar när det var som värst. Jag fick hela tiden stoppa fingrarna i öronen. Min lillebror råkade ligga ner på golvet under ett av anfällen. Hade han stått upp hade han varit död. Kulorna gick rakt genom väggen just där han befann sig. Vi äger ingenting, men jag känner mig ändå tryggare och gladare här i tältlägret än inne i Mosul.

Det hon saknar mest är att få gå i skolan, vilket är omöjligt i tältlägret.

– Jag har förlorat nästan två år i skolan på grund av kriget i Mosul och jag vet inte när jag får börja studera igen.

Kurderna är världens största etniska grupp utan en egen stat, De flesta har sina rötter i gränsområdet mellan Turkiet, Irak och Iran. Ingen av dessa stater vill avstå någon del av sitt territorium och regeringarna gör mycket lite för att stötta kurderna. Under 2018 har Human Bridge levererat 68 ton material fördelat på fem sändningar till framför allt internflyktingar runt om i Irak. Materialet har till stor del bestått av kläder och skor, men också av en del sjukvårdsutrustning. I sändningarna har också en hel del startpaket för nyfödda – babypaket – funnits med. För att kunna garantera att materialet som



Robert Bergman, direktor på Human Bridge delar ut mat och kläder till flyktingar i Irak.

skickas från Human Bridges depåer i Sverige hamnar på rätt ställe och i rätt sammanhang har det alltid funnits mottagare på plats som kunnat återrapportera. När det gäller Irak är det Karzan Aziz Rashid som har den rollen. – Min uppgift är att se till att materialet tas om hand och hamnar i vårt lager i Erbil. Där får det sedan vara tills dess att jag själv åker ner och är på plats under utdelningen, säger Karzan som behärskar språket och har





lokalkännedomen. Han kommer ursprungligen från den här regionen i Irak, men bor sedan många år tillbaka i Stockholm.

När det gäller medicinsk utrustning går hjälpen direkt utan mellanhänder. När vi besöker sjukhuset Raparin Teaching Hospital i Erbil möter vi en förtvivlad överläkare i korridoren. Han slår ut med händerna i en gest mot de överfulla sjukhussalarna.

– Vi har två barn i varje säng och behöver 200 sängar bara för att klara basbehovet, säger doktor Hoshanc Seeleg, för att inte tala om mediciner och annan utrustning. Vi jobbar med de fattigaste och mest utsatta. Trots brist på resurser gör vi vad vi kan annars dör barnen framför ögonen på oss.

Att behoven på sjukhusen i Kurdistan är enorma får vi ständigt bekräftat, men i skrivande stund är en sändning med sjukvårdsutrustning från Human Bridge på väg.

Här i Erbil märker vi inte så mycket av det spända och oroliga läget som idag råder i Irakiska Kurdistan. Staden har växt till det dubbla beroende på den instabila situationen i nordöstra Irak, men så fort vi kommer ut på landsbygden är människorna mer på sin vakt. Det blir vi påmind om i den lilla landsortsstaden Koya där ordningsvakterna har svårt att hålla de frustrerade människorna i köerna till mat- och kläutdelningen från Human Bridge under kontroll.

Ett tecken på att hjälpsändningarna från Sverige i dagsläget inte bara är nödvändiga utan en fråga om liv eller död för många.

**Text och bild Jörgen Ulvsgård**

## STÖD TILL KVINNLIGA STUDENTER I ETIOPIEN

**Human Bridge har sedan några år tillbaka upprättat en fond till stöd för kvinnliga studenter från mycket fattiga förhållanden i Etiopien.**

Regeringen står för utbildningen, mat samt husrum, utöver detta finns inga andra medel att tillgå för den som studerar. Har man ingen möjlighet till stöd hemifrån blir livet under studietiden extremt svårt, framförallt för de kvinnliga studenterna. För att bekosta enkla vardagliga

saker såsom hygienartiklar, studiematerial, resor till och från studieorten tvingas de ofta till prostitution.

Genom stödet från Human Bridges fond slipper kvinnliga studenter sälja sina kroppar. De kan istället koncentrera sig på studierna och få en bra utbildning.

Under 2018 kunde Human Bridge stödja ett femtiotal studenter på fem olika universitet med 200 kr/månad.





# BISTÅND GER RINGAR PÅ VATTNET

**Tenguru, Meru district hospital heter ett litet sjukhus som ligger utanför staden Arusha i nordöstra Tanzania. När Human Bridge gjorde sitt första besök här hade sjukhuset aldrig tidigare tagit emot hjälp från någon biståndsorganisation.**

Sjukhuset var fungerande, men en stor del av utrustningen var gammal och bristfällig. Att ge den vård som man ville var inte möjlig. Högsta önskan från sjukhuset var att få modernare utrustning till tandläkarmottagningen.

En container skickades till sjukhuset från Human Bridge i Sverige, den fylldes med sjukvårdsmaterial, något till alla avdelningar samt den efterlängta moderna tandläkarutrustningen. Två fullt utrustade tandläkarstolar inklusive en röntgen anlände till sjukhuset en junidag 2016. Det blev ett lyft för sjukhuset.

Dock var de nya tandläkarstolarna för stora för att komma in genom dörren till den då befintliga, mycket lilla och slitna mottagningen. Detta gjorde att sjukhuset lyckades få fram medel till att bygga upp en helt ny tandläkarmottagning. Nu kunde utrustningen komma till sin rätt! Patienter kunde få den vård som de behövde – tandläkare och tandsköterskor kunde utföra sitt arbete på ett tryggt och säkert sätt – äntligen.

Tre år efter att biståndssändningen från Human Bridge hade kommit fram var det dags för ett återbesök. All utrustning var i bruk. Ansvarig läkare påtalade flera gånger värdet av biståndssändningen och var mycket positiv

till Human Bridges uppföljning på sjukhuset. Det var ett positivt återbesök.

– Att få se den nya fina tandläkarmottagningen var helt fantastiskt. Så mycket mervärde – verkligen en ökad effekt av vårt bistånd. Nu har sjukhuset höjt standarden på tandvård, säger Annika chef för sjukvård och bistånd på Human Bridge.



En av tandläkarstolarna på plats i den nybyggda tandläkarmottagningen.



Den nya tandläkarmottagningen som uppfördes tack vare en biståndssändning från Human Bridge med tandläkarutrustning samt den gamla lilla mottagningen.



## ETT NYTT SJUKHUS STÅR KLART

**Med pompa och ståt invigdes det nya universitetssjukhuset i Bahir Dar – ett sjukhus som verkligen är ett behövligt tillskott i regionen. Hit har Human Bridge skickat 20 stycken 40 fots containers med i stort sett all sorts utrustning ett sjukhus kan behöva.**

Sjukhuset invigdes 11 november 2018. Invigningen fick stor uppmärksamhet i landet och även utanför landets gränser. Stora ledare som Etiopiens premiärminister Br. Abiy Ahmed, Eritreas och Somaliens presidenter Isaias Afewerki och Mohamed Abdullahi Farmajo var med och hedrade sjukhusets invigning. På plats fanns också Human Bridges representant i Etiopien Ato Adamu Anley som fick ta emot en utmärkelse för det stora engagemang och stöd från Human Bridge till sjukhuset sedan starten.

Ledarna fick en guddad tur på sjukhuset tillsammans med högre tjänstemän och chefer på Bahir Dar University, för att se de olika faciliteterna och den medicintekniska utrustningen donerad av Human Bridge.

Human Bridge har under en lång tid genomfört biståndsprojekt i Etiopien. Att starta upp samarbetet med Bahir Dar University – att hjälpa det nya universitetssjukhuset att komma igång var en självklarhet. Avtal skrevs i de-

ember 2015 och därmed startade arbetet i Holsbybrunn i Sverige med att planera och samla in lämplig utrustning – utrustning att fylla ett sjukhus med – där det bara fanns ett husskal.

I november förra året var avtalet uppfyllt och sjukhuset kunde öppna upp för patienter. Sjukhuset är ännu inte i fullt bruk, men det är på god väg. Det kommer gå iväg fler sändningar med sjukvårdsutrustning och förbrukningsmaterial från Human Bridge.

Det äldre sjukhuset i staden med enbart 300 sängplatser var mycket överbelastat – de 1000 sängplatserna på det nya sjukhuset är mycket välbehövliga.

Upptagningsområdet för sjukhusen i Bahir Dar är stort, närmare 7 miljoner människor. Universitetssjukhuset som har fått namnet Tibebe Gihon blir ett så kallat "referral hospital" – ett specialistsjukhus. Syftet är att ta emot patienter på remiss från hela regionen och kopplingen till universitet innebär att det också blir ett undervisande sjukhus för läkare och sköterskor med flera.

Bahir Dar är den administrativa huvudorten för Amhara-regionen i norra Etiopien och ligger vackert beläget vid Etiopiens största sjö, Tanasjön.



# GRATTIS DOKTOR MUKWEGE

Det var en glädjande nyhet när vinnaren av Nobels Fredspris för 2018 tillkännagavs. Human Bridge gratulerar Denis Mukwege till den fina och välförtjänta utmärkelsen.

Dr. Denis Mukwege, vinnare av Nobels Fredspris 2018 – för sitt arbete mot våldtäkter som vapen i krig och konflikter. Dr. Mukwege är chefskirurg på Panzisjukhuset i DR. Kongo. Här har han under årens lopp hjälpt över 50 000 våldtagna kvinnor och barn, både med de fysiska såren och med att skapa en ny framtid för sig själva och sina barn, eftersom de ofta stöts ut av samhället efter övergreppen.

På Panzi utförs också förlossningar, det finns möjlighet att få hjälp med familjeplanering och annan vanlig sjukvård. Här räddar man dagligen livet på för tidigt födda barn och barn som har drabbats av undernäring.

Human Bridge har samarbetat med Dr. Mukwege under många år och försett sjukhuset med sjukvårdsutrustning.



Foto: Liss Persson

## SÄKRARE ELFÖRSÖRJNING PÅ PANZI

En annorlunda sändning – det är inte alltid sjukvårdsmaterial eller kläder som går iväg i våra biståndssändningar.

En sändning till DR. Kongo under året innehöll bland annat två dieselgeneratorer och snickeriutrustning till en yrkesutbildning.

Generatorerna levererades till Panzisjukhuset som ligger i Sydkivuprovinzen i östra DR. Kongo. De var mycket efterlängtdade av sjukhuset! Den gamla generatortorn på plats hade stora brister och gick ofta sönder – nu skapar de nya dieselgeneratorerna förhoppning om att inte behöva stå utan el i framtiden.

Panzisjukhuset grundades av Denis Mukwege, vinnare av Nobels Fredspris 2018. Human Bridge har under många år samarbetat med Dr. Mukwege och Panzisjukhuset, genom att förse sjukhuset med sjukvårdsutrustning, förbrukningsmaterial och andra förnödenheter.

Dieselgeneratorerna i sändningen skänktes av Atlas Copco och Rotary i Örebro, snickeriutrustningen skänktes av Södertälje Rotary.

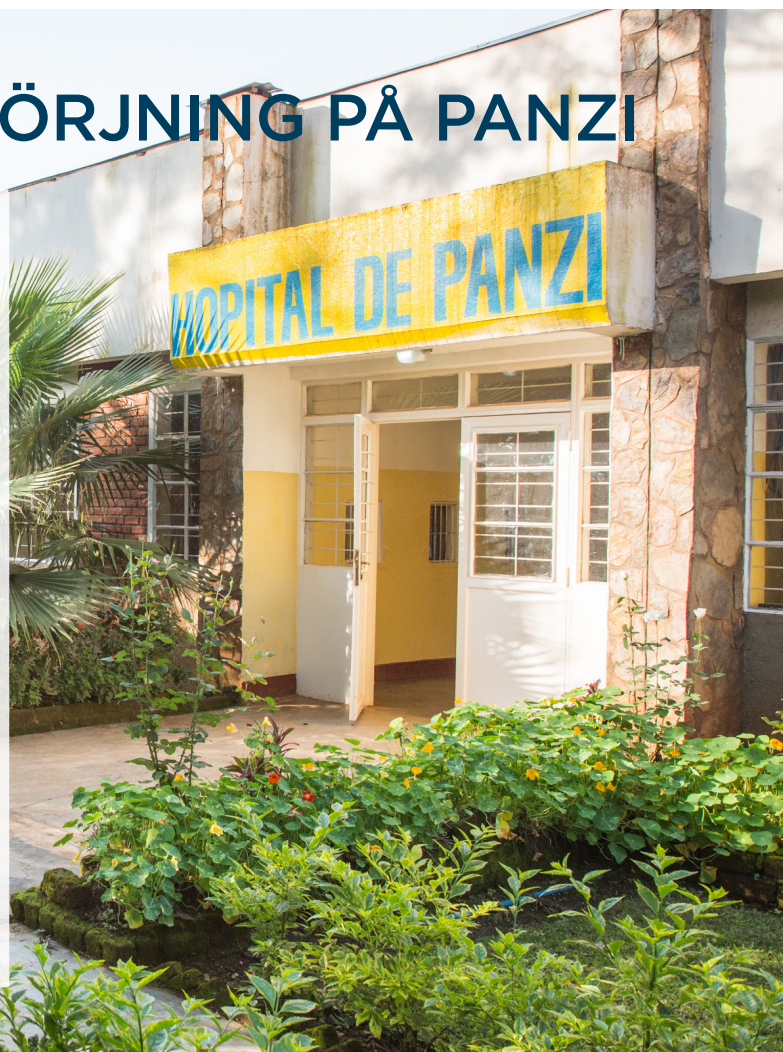


Foto:Liss Persson



# MILJÖ ÄR EN AV GRUNDSTENARNA

Human Bridges biståndsarbete blev rejält uppmärksammat i slutet av 2018 – med en nominering till miljöpriset "Årets WEEE-initiativ"!

I slutet av januari på Återvinningsgalan i Stockholm kordes vinnaren. Den största pokalen gick till Begagnade Vitvaror. Grattis! Det hade såklart varit väldigt roligt att vinna, men att Human Bridge var en av tre finalister var hedrande.

"Årets WEEE-initiativ" hyllar en miljöriktig återanvändning eller återvinning av el-/ elektronikprodukter. Det är Human Bridges arbete med att samla in teknisk sjukvårdsutrustning som sedan skickas vidare ut i världen som bistånd som uppmärksammades. Utrustning som av någon anledning inte längre används på våra svenska sjukhus. Innan det skickas går det noggrant igenom av Human Bridges egna tekniker som gör iordning och säkerställer att all utrustning fungerar som den ska.

Human Bridge har varit nominerade tidigare. År 2012 var stiftelsen finalist i kategorin "Årets Entreprenör" på Återvinningsgalan.



Vill du veta mer om Återvinningsgalan surfa in på [www.atervinningsgalan.se](http://www.atervinningsgalan.se)

## LINDRA I SICKLA BLEV MILJÖNÄR

I februari 2018 hölls Nackas företagarräff där ett antal olika priser delades ut. Lindra Second Hand i Sickla mottog priset som Årets Miljönär tillsammans med några andra företag i liknande branscher. Återanvändning av redan producerade kläder och prylar är den största miljöbesparingen.

Besök Lindra Second Hand nästa gång du behöver ett par jeans eller kanske ett matbord så blir din handling en god handling.

**Lindra är en stödförening till Human Bridge. Allt överskott går till att samfinansiera Human Bridges biståndsinsatser.**



# ÅTERANVÄNDNING AV SJUKVÅRDSUTRUSTNING

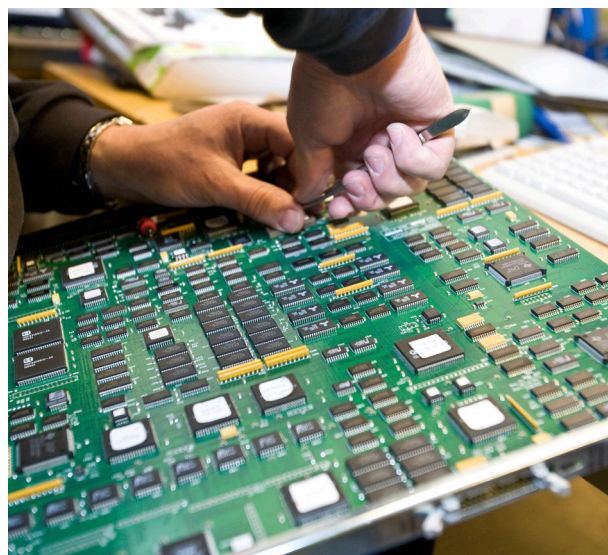
Genom att återanvända utrustning hjälper Human Bridge människor att få rätt hjälp och sjukvård i sin närmiljö – samtidigt som vi gör en insats för miljön. Våra biståndsprojekt handlar främst om att utrusta sjukhus och skapa förutsättningar till en säkrare vård genom återanvändning av sjukvårdsutrustning.

Human Bridges samarbete med medicintekniska avdelningar på sjukhus är en absolut ovärderlig förutsättning för att vi ska kunna bedriva ett bra bistånd.

Human Bridge funktionstestar och förser den utrangrade sjukvårdsutrustningen med användarmanual på engelska eventuellt också på franska. All testad utrustning kvalitetssäkras och märks upp. Sen är det klart att skickas ut som bistånd.

Vi möts ofta utav utmaningar då det finns många olika tillverkare och märken och produkterna byts ut snabbare. Att komplettera, hålla lager eller köpa in delar är inte möjligt för Human Bridge. Därför är det av stor vikt att utrustningen vi får in är så komplett som möjligt och helst i ett fungerande skick.

*Vi har en ständig efterfrågan på kirurgiska instrument, sjukhussängar, medicinska möbler, rullstolar, hjälpmedel, diagnostiska instrument.*



## Det underlättar om material som kommer in till oss är:

- i fungerande skick
- komplett
- att produkten "pratar engelska" eller möjlighet till språkval
- att manualer och reservdelar samt information om leverantör finns packat tillsammans med produkten
- när produkten tas ur bruk eller monteras ned att man tänker på att ev. transformator medföljer samt att kopplingar och kontakter kan återanvändas
- möjlighet till återkoppling eller kontakt med den tekniker som donerat materialet

*Pack!*

# TEXTILINSAMLING ALLT VIKTIGARE

**Textilproduktionens och konsumtionens stora klimatpåverkan är idag ett ständigt återkommande tema i medierna. Enligt EU direktiv skall kommuner senast 2025 ha system på plats för insamling av textilier separerat från övriga fraktioner. Redan idag söker många kommuner därför samarbetspartners för att kunna klara framtida krav. För Human Bridge del har det inneburit ett ökat antal avtal med kommuner och avfalls- och fastighetsbolag, och insamlingsvolymerna har därmed stigit kraftigt.**

Den sammanlagda mängden insamlade textilier har enligt naturvårdsverket nått ca 38 000 ton/år medan konsumtionen ligger på ca 130 000 ton/år. Den nationella avfallsplanens målsättning för insamling ligger dock betydligt högre. Detta betyder att vi fortfarande behöver förbättra och intensifiera insamlingsaktiviteterna de kommande åren. Insamlingsaktörer som vill vara delaktiga i denna utveckling står inför helt nya krav och utmaningar. När samtliga textilier skall tas emot, för såväl återanvändning som återvinning, behöver nya insamlingsmetoder och utrustning prövas vilket för med sig betydande investeringskostnader. Human Bridge är öppen för nya lösningar och är delaktig i flera ambitiösa projekt som syftar till att erbjuda konsumenterna en hög servicegrad vid återtagande av textilier, både fastighetsnära och på återvinningscentraler.

Enligt EU:s och Naturvårdsverkets definition är textilier för återanvändning och återvinning juridiskt en avfallskategori. För att på rätt sätt förvalta värdet i avlagda textilier, oavsett om det är för återanvändning eller återvinning, måste insamling och transport ske på annat sätt än för andra materialslag såsom papper eller plast. Textilier måste emballeras för att skydda dem från smuts och fukt, och andelen "felaktigt lagda" produkter (annat än textilier) får inte vara mer än någon enstaka procent. Detta är krav från sorteringsindustrierna i EU som också är garanterna för avsättningen av textil. För att möta dessa krav är Human Bridges instruktioner till personal som tömmer insamlingsbehållare tydliga. Vid insamling av textil skall allt säckas, och sådant som inte hör till textil skall avlägsnas och hanteras för sig. Vid insamling på återvinningscentraler informeras allmänheten om vikten av att endast det som tillhör fraktionen textil skall läggas i behållarna. Vid utlastning till sorteringsindustrin är direktiven till personalen att uppmärksamma och avlägsna främmande fraktioner från textilierna.

De flesta textilier skickas utomlands för sortering och avfallslagstiftningen tillämpas också vid gränsöverskridande transporter. Som insamlingsaktör befinner vi oss i ett spänningsfält mellan krav på ökade insamlingsvoly-

mer, som innebär en stigande andel av textil för återvinning, och oklara definitioner om vad textilavfall egentligen får innehålla.

Som sagt: Utmaningarna vi står inför är många men Human Bridge tror på ständig och tät dialog med myndigheter och branschaktörer för att hitta gemensamma lösningar, så att vi kan hjälpas åt att nå de ambitiöst satta målen.

Sverige är sett till antal invånare ett mindre EU land, men i textilsammanhang ett land som utmärker sig genom ambitiöst engagemang av forskare, frivilligorganisationer, beslutsfattare och producentföretag som driver utvecklingen framåt. Human Bridge är stolt över att vara delaktig i denna process.



En del av Human Bridges klädsamling går till humanitära biståndsinsatser.



# TEXTILIERNAS GÅNG





Yvonne, Marie och Carina, tre glada arbetsplatsambassadörer på Textilreturen i Ullared.

## HÄR FINNS DET ALLTID PLATS

**På Textilreturen ska man alltid känna att man hör hemma – hur stor skillnaden än kan vara mellan oss människor. Det är just dessa olikheter som vi ska ta tillvara och se som en potential för att utvecklas och vara en "God Arbetsplats" för alla.**

Textilreturen är en certifierad "God Arbetsplats". Här har de anställda gått en utbildning för att kunna ge det bästa bemötande till alla nyanställda och praktikanter – en utbildning till arbetsplatsambassadör.

Att ta emot och hjälpa människor på väg mot arbetslivet på bästa sätt är en stor del av att vara en arbetsplatsambassadör. En Arbetsplatsambassadör inspirerar, skapar gemenskap och trygghet, är lyhörd och tänker alltid på sina arbetskamraters bästa för att skapa en god arbetsmiljö.

– Det var Falkenbergs kommun som bjöd in till utbildningen. Mycket fint initiativ. Vi vill skapa en så bra arbetsplats som möjligt här för att kunna hjälpa personer som behöver en liten knuff och stöd för att ta sig an ett arbete. Alla har olika förutsättningar och kommer från olika förhållanden. Utbildningen har nu gett oss

många verktyg att använda, säger Marie Johansson, arbetsledare på Textilreturen.

Textilreturen är en insamlingscentral för textilier, ett samarbetsprojekt mellan Human Bridge, Falkenbergs kommun och varuhuset Gekås i Ullared. I nuläget är det 16 personer från kommunen som har praktik på Textilreturen men det finns utrymme för totalt 25 personer.

Till Textilreturen kommer stora mängder textilier in hela tiden. Det samlas in från insamlingsboxar och återvinningscentraler i närområdet kring Ullared men också från Falkenbergs kommun samt allt överskottsmaterial inom textil från Gekås varuhus går direkt till Textilreturen. På en vecka sorteras cirka 3,5 ton. Textilierna sorteras noga för att sedan gå vidare ut i världen till olika biståndsprojekt och till försäljning i second hand-butiker här i Sverige och i Östeuropa.

Som privatperson är du också mycket välkommen med dina textilier. Det finns insamlingsboxar både utanför Textilreturen och Gekås varuhus. Gör gärna en garderobsrensning innan du besöker Gekås i Ullared nästa gång!



# TEXTILIER I GODA HÄNDER

Grogrunden är ett företag som Human Bridge mer än gärna anlitar – ett socialt företag som tar ansvar för sina anställda, vill utveckla lokalsamhället och engagerar sig främst i miljömässigt hållbara projekt.

Företaget anställer personer som har varit utanför arbetsmarknaden en längre tid och som behöver etablera sig. De åtar sig städuppdrag, trädgårdsskötsel, transporter samt leveranser av livsmedel och mycket mer.

Grogrunden ansvarar för att tömma flertalet av Human Bridges insamlingsboxar för textilier i göteborgsområdet, det är här de är baserade. Dessa textilier samlas sedan upp på depån i Åbro.

– Att samla in textilier går helt i linje med företaget, det är att värna om miljön i allra högsta grad, säger Helen Nordenhult som är verksamhetsledare.

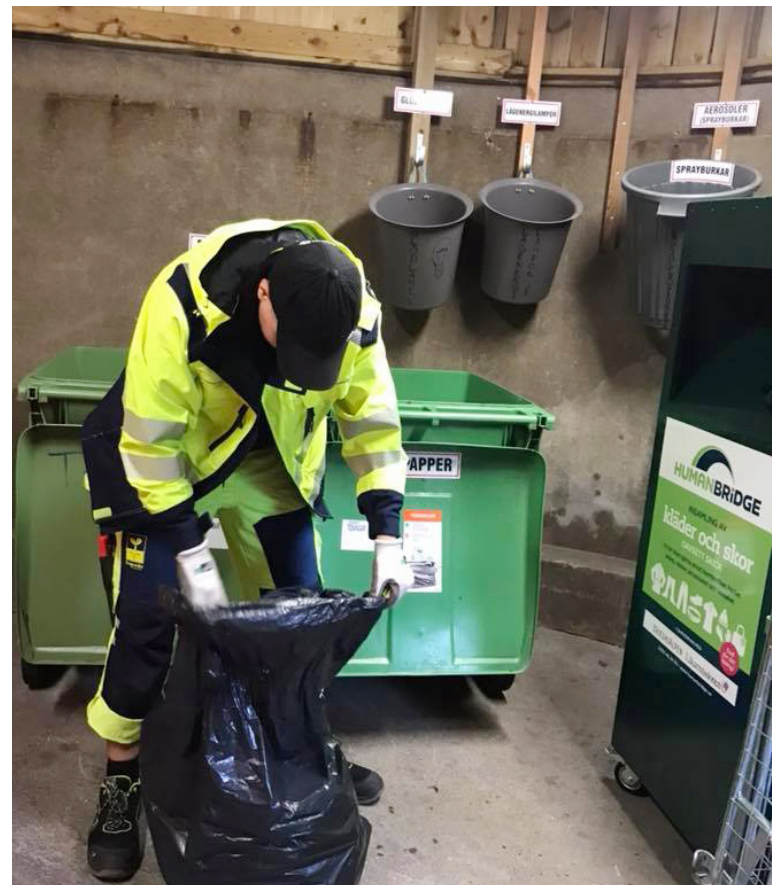
Det blir många turer i veckan med att samla in textilerna. Insamlingsboxarna är oftast fulla men det kan gå lite i perioder.

– I år var det till och med knöckfullt i insamlingsboxarna i början av februari, säger Timmie Lövgren som är en av dem som tömmer Human Bridges boxar. Normalt brukar det minska något med inlämning av textilier vid den



här tiden. Årets julklapp 2018 - det återvunna plagget hjälpte nog till, fick folk att tänka till lite extra.

Samarbetet mellan Human Bridge och Grogrunden har pågått sedan 2017 och vi ser fram emot att utveckla vårt samarbete.



Insamlingsboxar kan man hitta ute i gaturummet samt på återvinningscentraler men också fastighetsnära på gårdar och i soprum.



## ÅTERBRUK MED FINESS

Lindra på Wieselgrensplatsen i Göteborg är det senaste tillskottet av Lindra Second Hand. Här brinner personalen för återbruk och det syns och märks i butiken.

Den 11 november 2018 slogs portarna upp. Det var en lyckad öppning – en lång kö ringlade sig utanför med förväntansfulla kunder redo att fynda. Butiken var piffad och fylld med prylar och kläder!

Långt innan sommaren påbörjades arbetet med att välja ut sortimentet till öppningen. Efter det var det upp med allt på en vecka i den nyrenoverade lokalen som ligger fint i torgmiljö. – Folk handlade mycket och vi fick så mycket beröm av kunderna, säger Catharina Samuelsson som är regionchef för Lindra. Ja, det får vi fortfarande, ofta. Kunderna tycker att det är en fin butik med bra utbud och rätt priser. Prissättningen är viktig, det får inte vara för billigt och inte för dyrt. Det ska alltid kännas att man har gjort ett bra köp, ett fynd när man har handlat här.

Butiken är mer en "citybutik", alltid väl sorterad med utvalda kläder, accessoarer och mindre möbler, allt fint stylat med olika teman. Är man ute efter större möbler som sängar, soffor eller matbord, så hittar man det främst på Lindra i Gårdsten som öppnar under våren 2019.

Det mest populära i butiken är vintagehörnan. Allt är retro från 50, 60 och 70-talet, både kläder och prylar. Catharina är med och väljer ut vad som ska säljas i butiken. – Ja det är nästan det bästa med jobbet – att få gå igenom inkomna varor och sortera ut det som jag tycker passar in i butiken. Mitt största intresse privat är att gå på loppis och det passar ju bra. Varje år blir det också några rundor på utvalda auktioner, säger Catharina. Men egentligen får det inte plats en enda pryl till hemma, fullt både i källare och på vind.

Catharina har tidigare arbetat inom kommunen som behandlingsassistent men också med hemlösa.

– Jag är bra på att förstå och arbeta med olika typer av människor, det har jag fått stor erfarenhet av i mitt tidigare yrkesliv, berättar Catharina.

– Det är en mycket viktig egenskap att ha som chef i en Lindra butik, då vi vill ge de bästa förutsättningar till alla som kommer hit och gör praktik eller arbetsträning, säger Catharina.

**Lindra är en stödförening till Human Bridge.  
Allt överskott går till att samfinansiera  
Human Bridges biståndsinsatser.**

**[www.lindra.se](http://www.lindra.se)**





# EN SPRÅNGBRÄDA ÅTER TILL ARBETSLIVET

Kaffe, värme och omtanke – här bryr man sig om varandra och jag känner mig så välkommen varje dag, säger Maria. Tre dagar efter att Lindra Second Hand öppnade på Wieselgrensplatsen började Maria sin arbetsträning i butiken.

Efter en tuff period i livet behövde Maria hjälp med att komma igång och våga sig ut i arbetslivet igen. Det var via kontakten med Arbetsförmedlingen som hon fick möjligheten att komma till Lindra.

Nu efter bara några månader kan Maria alla momenten i butiken och hon ser direkt när sysslor behöver göras. Hon är mycket ordningsam och noggrann.

– Första tiden jobbade jag bara bakom kulisserna, sorterar kläder och prissätta varor. Men nu går jag gärna ut i butiken och möter kunderna. Det är jag stark nog till nu, säger Maria.

Maria rekommenderar Lindra Second Hand till alla som behöver en nystart i arbetslivet.

– Att få arbetsträna här har verkligen hjälpt mig tillbaka och jag börjar känna den där självkänslan igen. Vi får se, men snart kanske jag kan söka mig vidare till ett "riktigt jobb", ja så känns det faktiskt säger Maria.



**I alla Lindra Second Hand finns det möjlighet till praktik och arbetsträning. Till exempel om man behöver göra en trygg comeback till arbetslivet – i sin egen takt. Efter avslutad praktik eller arbetsträning får man referenser och ett intyg på sin tid hos Lindra som kan användas när man söker sig vidare till nya utmaningar.**





## SJUKHUSET I KRISTIANSTAD GÖR VIKTIG INSATS FÖR BRA BISTÅND

Allt är noga packat – på pall, i de flesta fall i originalemballage. Detta gör det fortsatta arbetet med att hämta och skicka vidare till huvudlagret i Holsbybrunn mycket smidigare. Med Medicinsk teknik på Centralsjukhuset Kristianstad har Human Bridge ett långvarigt och exemplariskt samarbete.

Centralsjukhuset Kristianstad är en av många viktiga samarbetspartners för Human Bridge. Samarbetet går långt tillbaka och började med ett avtal då sjukhuset skulle montera ner och byta ut hela parken av operationslampor. Dessa lampor lyser nu på ett sjukhus i Etiopien sen en tid tillbaka. Numera får Human Bridge allt ifrån avancerad teknisk sjukvårdsutrustning till basutbud som sängar och britsar.

Avvecklad sjukvårdsutrustning från vårdverksamheter omdisponeras i första hand inom sjukhuset eller Region Skåne, eller används för reservdelstagnation. De sjukvårdsutrustningar som inte fortsatt ska användas inom Region Skåne går till Human Bridge – för att göra nytta en andra gång på andra platser i världen.

– Att vår utrustning tas om hand och skickas vidare till länder som verkligen behöver den ger såklart ett stort mervärde, säger Stefan Nilsson som är Human Bridges kontakt på sjukhuset.

Det är Stefan som går igenom vilken av den uttrangerade, men fungerande, utrustningen som ska gå till Human Bridge. Cirka två gånger om året hör han av sig, och då finns det material att hämta som fyller en lastbil.

– Det finns undantag på sjukvårdsutrustning som Human Bridge mestadels inte tar emot trots att det är väl fungerande, exempelvis labbutrustning eller analysinstrument där förbrukningsmaterialet kan vara mycket dyrt, svårt att få tag i eller för att utrustningen helt enkelt är för avancerad och komplicerad att använda, säger Stefan.

Material som vanligtvis rullar ut från sjukhuset och in till Human Bridge är: operationsbord, undersökningsbritsar, gynekologstolar, EKG, elsug (för vätskor), infusionspumpar och ultraljudsapparater.



# INKONTINENSSKYDD SKAPAR STÖRRE VÄRDIGHET

Attends – ett företag med hjärtat på rätt ställe. I fjol fick Human Bridge över 132 ton inkontinensskydd från Attends.

Inkontinensskydd ger mervärde i Human Bridges biståndssändningar och fyller upp utrymmen där inget annat kan få rum – mellan sängar, rullstolar och annan sjukvårdsutrustning.

Att få tillgång till inkontinensskydd skapar trygghet och frihet för den som behöver. I många länder är det mycket dyrt att köpa och nästan helt omöjligt för dem som har det lite sämre ställt, till exempel kan ett paket kosta en tredjedel av en månadsinkomst för en fattigpensionär i Moldavien.

Oftast är det bara ett skönhetsfel på inkontinensskydden som skänks till Human Bridge och som har bidragit till att de inte har uppfyllt Attends noggranna kvalitetskontroll för att gå vidare till försäljning.



Här fyller Björn på Human Bridge ut varenda centimeter i en biståndssändning med Attends inkontinensskydd.





# NYA STYRELSELEDAMÖTER

## LARS ARRHENIUS

### **Hej Lars! Vem är du?**

Jag bor i Nacka i Stockholm. Jag är gift och har 3 barn. Jag är utbildad jurist med särskild inriktning på mänskliga rättigheter och barns rättigheter.

### **Var arbetar du och vad är din roll?**

Jag är arbetar som generalsekreterare på Läkarmissionen sedan september förra året.

### **Hur kommer det sig att du blev invald i Human Bridges styrelse?**

När jag tillträdde som generalsekreterare för Läkarmissionen som är en av stiftarna av Human Bridge, fick jag frågan av valberedningen om jag var intresserad av att ingå i Human Bridges styrelse.

### **Vad hoppas du bidra med som saknades innan?**

Jag hoppas kunna bidra med min erfarenhet av styrelsearbete. Jag har varit aktiv i ett stort antal styrelser. Jag hoppas också kunna bidra med mina kunskaper i ämnet mänskliga rättigheter och särskilt barnets rättigheter.

### **Vad ser du fram emot mest med att vara en del av Human Bridge?**

Jag ser fram emot att utveckla Human Bridges verksamhet ytterligare. Human Bridge är helt rätt i tiden. Med tanke på att vi håller på att göra slut på jordens resurser så är Human Bridge verksamhet extremt relevant. Att återanvända och återvinna material till bistånd är ett effektivt sätt att tillvarata de resurser vi har.

### **Vad har du för förhoppningar om Human Bridge som verksamhet?**

Jag tror att Human Bridges verksamhet kan utvecklas ytterligare och att det kan ske genom olika samarbeten med andra organisationer.

### **Till sist - finns det något annat som är värt att veta om dig?**

Ett stort intresse är båtar. Jag har en träsnipa som är byggd 1930 på Möja. Jag ägnar stor del av min fritid till att underhålla denna båt. Att tuffa ut med den på havet är mycket roligt.

**BOKTIPS: FRÄMLINGEN AV ALBERT CAMUS.** EN KLASSIKER SOM ÄR LIKA AKTUELL IDAG SOM NÄR DEN SKREVS FÖR 75 ÅR SEDAN.

## ANNE WOLF

### **Hej Anne! Vem är du?**

Anne Wolf, smålänning som sedan 30 år bor i Stockholm, arbetat i finansbranschen i 25 år men sedan 7 år tillbaka arbetar i egna verksamheter med ledarskap, organisations- och affärsutveckling.

### **Var arbetar du och vad är din roll?**

Jag arbetar med ledarutveckling och rekrytering, vilket innebär att jag får vara delaktig i att hitta goda ledare till viktiga poster, samt dessutom få vara med och utveckla dessa ledare och deras ledningsgrupper.

### **Hur kommer det sig att du blev invald i Human Bridges styrelse?**

Tror kanske att man såg att jag har flera perspektiv att bidra med, mina många år i näringslivet i kombination med mitt arbete med rekrytering av ledare till idéburna organisationer, vilket jag hoppas kan komma till glädje för Human Bridge!

### **Vad hoppas du bidra med som saknades innan?**

Hoppas kunna bidra med andra perspektiv, baserat på mina roller i näringslivet.

### **Vad ser du fram emot mest med att vara en del av Human Bridge?**

Härligt att få vara med och påverka denna fantastiska verksamhet som gör så mycket gott!

### **Vad har du för förhoppningar om Human Bridge som verksamhet?**

Att Human Bridge ska bli ännu mera uppmärksammat för det fantastiskt fina arbete man gör!

### **Till sist - finns det något annat som är värt att veta om dig?**

Jag älskar att vara ute i skärgården utanför Stockholm, bara vara, se båtarna gå förbi!

**FILMTIPS: ÅTERSTODEN AV DAGEN,** SOM FÖRSÖKER BERÄTTA HUR VIKTIGT DET ÄR ATT LYSSNA TILL SITT HJÄRTA OCH SLUTA GÅ OMVÄGAR...



Lars Arrhenius



Anne Wolf



Thomas Bergdahl

## THOMAS BERGDAHL

### **Hej Thomas! Vem är du?**

Hej! Jag är Vetlandabo, och här bor jag tillsammans med min fru och mina tre barn Axel 18 år, John 15 år och Klara 11 år. På fritiden kan man säga att mina intressen är mina barns aktiviteter. På sommaren spelar vi fotboll och på vintern åks det skidor. Det är alpin utförsåkning som gäller och vi åker gärna till Åre.

### **Var arbetar du och vad är din roll?**

Jag är VD för Herenco Industry Group. Jag är utbildad civilekonom och har mångårig internationell erfarenhet bland annat som Europachef för Sherwin-Williams/Becker Acroma.

### **Hur kommer det sig att du blev invald i Human Bridges styrelse?**

Jag blev kontaktad av Lars Råsberg som är administrativchef och som sitter med i Human Bridges valberedning. Sedan en tid hade jag sökt efter en möjlighet att få engagera mig i ett internationellt hjälparbete och då kom möjligheten.

### **Vad kommer du att bidra med som styrelsemedlem?**

Utöver engagemang att hjälpa utsatta människor så hoppas jag att min industri-, handel- och affärsbakgrund skall komma till användning vid behov.

### **Vad ser du fram emot mest med att vara en del av Human Bridge?**

Att få se resultatet av genomförda hjälpinsatser.

### **Vad har du för förhoppningar om Human Bridge som verksamhet?**

Att få bygga vidare på det fantastiska arbete som gjorts genom åren.

### **Till sist – vill du berätta ngt mer om dig själv?**

Gillar utmaningar. Jag cyklade Vätternrundan för 8 - 10 år sedan och ska cykla rundan nu i år igen. Det är jag och några kompisar som utmanar varandra. Vi får se hur det går, om jag kan slå min gamla tid.

**BOKTIPS: HALVTID - FÖRVERKLIGA  
DIN LÄNGTAN AV BOB BUFORD**





# HUMAN BRIDGE ARBETE I LINJE MED DE GLOBALA MÅLEN

Med kärnområden som bistånd, miljö och sociala insatser och en närvaro i både Sverige och andra länder är Human Bridge med och arbetar för att de Globala målen ska vara rimliga att uppnå.

För att gemensamt verka för en hållbar utveckling antog FN:s medlemsländer 2015 Agenda 2030. I den innefattas de Globala målen. Hållbar utveckling integrerar både social, ekonomisk och miljömässig sådan. ”Med de Globala målen har världens ledare förbundit sig till att uppnå tre fantastiska saker fram till år 2030; att avskaffa extrem fattigdom, att minska ojämlikheter och orättvisor i världen och att lösa klimatkrisen” (globalamalen.se). Företag och organisationer världen över arbetar nu för att målen ska uppnås och här redogörs för de mål som Human Bridge i huvudsak verkar inom.



## AVSKAFFA FATTIGDOM I ALLA DESS FORMER ÖVERALLT.

Genom insatser med materialbistånd, så som leveranser av kläder och förmödenheter, får utsatta människor hjälp med att tillgodose vissa grundläggande behov. Detta avskaffar inte fattigdom men ger möjlighet för människor, som lever under svåra ekonomiska betingelser, att få tillgång till vissa nödvändigheter. I Östeuropa förser Human Bridge second hand-butiker med material som skapar möjlighet för fattiga människor på två sätt: människor med begränsad ekonomi får möj-

lighet att till lägre kostnader handla varor samtidigt som de ideella organisationerna använder intäkterna för insatser bland fattiga och utsatta grupper.



## SÄKERSTÄLLA HÄLSOSAMMA LIV OCH FRÄMJA VÄLBEFINNANDE FÖR ALLA I ALLA ÅLDRAR.

Human Bridge samlar in utrustat men funktionellt sjukvårdsmaterial, exempelvis kuvöser och kirurgiska instrument, som rekonconditioneras, testas samt kompletteras med manualer. Genom leveranser av detta material till ett 20-tal länder utrustas sjukhus och ökar tillgången till nära och säker vård. Kläder, skor, leksaker och handikapphjälpmedel skickas till flyktingläger för hjälp till människorna och för att underlätta deras vardag. Detta innebär ett något drägligare liv i en svår situation.



## BYGGA MOTSTÅNDSKRAFTIG INFRASTRUKTUR, VERKA FÖR EN INKLUDERANDE OCH HÅLLBAR INDUSTRIALISERING SAMT FRÄMJA INNOVATION.

Human Bridge bygger infrastruktur genom att utrusta sjukhus och kliniker. En fungerande sjukvård är ofta en

förutsättning för att utbildad personal ska vilja stanna kvar i sitt hemland. Genom att utbilda sjukhustekniker skapas förutsättning för längre hållbarhet av såväl den utrustning som Human Bridge förser med, men även övrig utrustning på sjukhusen.

Human Bridge medverkar i utvecklingsprojekt med mål att minska textiliers negativa inverkan på miljön. T.ex. deltar Human Bridge i Vinnovaprojektet "SIPtex", där syftet är att utveckla automatiserad sortering av textilier i förberedelse för återvinning. Human Bridge medverkar även tillsammans med kommuner i olika försök för att öka insamling av textilier från hushåll.



### MINSKA OJÄMLIKHETEN INOM OCH MELLAN LÄNDER.

Human Bridges sociala verksamhet i Sverige ger långtidsarbetslösa, nyanlända och andra grupper möjlighet att få en fot på arbetsmarknaden. Detta ger också en möjlighet till samhörighet och ekonomisk trygghet samt minskar utanförskap och ojämlikhet.

Stöd utgår till kvinnliga studenter på universitet i Etiopien. Detta undanröjer andra riskabla sätt att tjäna uppehållet och ger dem möjlighet att ta del av utbildningen på samma villkor som manliga studenter. Kvinnliga studenter uppmuntras också att söka till Human Bridge Biomedical College i Etiopien. Att kvinnor utbildar sig till medicintekniker bidrar till en mer jämlik arbetsmarknad som vanligtvis domineras av män.

Med omfördelning av resurser genom leverans av material och utrustning från Sverige, ges fler länder tillgång till nödvändiga funktioner och material så att standarden kan höjas.



### SÄKERSTÄLLA HÅLLBARA KONSUMTIONS- OCH PRODUKTIONSMÖNSTER.

Att återanvända redan tillverkade produkter och förlänga livslängden för dessa sparar på jordens resurser. Human Bridge samlar in begagnat material, varav merparten är textilier – och bidrar till att detta material i första hand återanvänds i dess ursprungliga syfte. Genom arbetet uppmärksammas vikten av återanvändning istället för nyproduktion och medvetenheten om miljöpåverkan.



### STÄRKA GENOMFÖRANDEMEDLEN OCH ÅTERVITALISERA DET GLOBALA PARTNERSKAPET FÖR HÅLLBAR UTVECKLING.

I Sverige bidrar Human Bridge till kunskap om möjligheten och vinster med att återanvända samt skapar förutsättningar för att agera utifrån hållbarhetsperspektiv genom att omfördela resurser. Genom tydliga avtal med mottagande samarbetspartners, som till viss del bidrar till kostnadstäckning av biståndsleveranserna, skapas förutsättningar för dialog på lika villkor. Detta borgar för att rätt utrustning/material hamnar på rätt plats samt minskar risken för onödiga frakter mm.

Human Bridge samverkar med landsting, sjukhus, kommuner och företag i Sverige. Genom tusentals insamlingskär! kommuniceras till allmänheten vikten av att ta hand om material för återanvändning samtidigt som det blir enkelt att lämna material. I andra länder samverkar Human Bridge med myndigheter, hälsoministerier, institutioner och lokala organisationer i genomförande av bistånds- och utvecklingsprojekt.





# FÖRVALTNINGSBERÄTTELSE

2018-01-01 till 2018-12-31  
Human Bridge Stiftelse  
Org. nr. 802477-8238

ÅRSREDOVISNING  
Härmed avger Styrelsen och Direktor för Human Bridge Stiftelse Årsredovisning för år 2018.

## Allmänt om verksamheten

Human Bridge Stiftelse är en biståndsorganisation som har tre huvudsakliga ändamål:

- Att förbättra levnadsvillkoren för utsatta människor genom materialbistånd, utbildning, stipendier och andra åtgärder i främst Afrika, Östeuropa och Mellanöstern.
- Att genom återanvändning och återvinning av material verka för att ändliga resurser används på ett effektivt sätt.
- Att fylla en social funktion genom att erbjuda plats och stöd för individer i olika arbetsmarknadsåtgärder, ge möjlighet till sysselsättning för individer med särskilda behov samt vara en arbetsplats där volontärarbete gör skillnad för andra människor.

Stiftelsen grundades 2013 av Erikshjälpen, Läkarmissionen och Ideella Föreningen Human Bridge. Innan stiftelsen bildades drev Ideella Föreningen Human Bridge likartad verksamhet sedan 1999. Vid halvårsskiftet 2013 beslutade föreningens medlemmar att överlåta verksamheten till den nya stiftelse som man varit med att stifta.

Stiftelsen kan uppfylla sina ändamål genom åtgärder såsom:

- att samla in material och rekonditionera utrustning samt anskaffa förmödenheter.
- att distribuera material till biståndsprojekt i egen regi eller i samverkan med andra.
- att fritt överlåta insamlat material till andra som stödjer eller genomför biståndsinsatser.
- att parallellt med materialbistånd genomföra utbildnings- och utvecklingsinsatser.
- att minska miljöpåverkan genom ökad återanvändning och återvinning av material.
- att erbjuda personer plats i olika former av arbetsmarknadsåtgärder och rehabilitering.
- att stimulera till volontärarbete i verksamheten och allmänt inspirera för biståndsinsatser.

Huvudsaklig finansiering av Human Bridge verksamhet sker genom insamling av textilier vilka försäljs till sorteringsbolag för vidareförsäljning i second hand butiker på andra markna-

der. Biståndsinsatserna, som är organisationens huvudupp- gift, möjliggörs genom det överskott som genereras. Olika former av samverkan med andra biståndsaktörer och mottagare används för delfinansiering av framförallt fraktkostnader.

## Insamling av textilier

Human Bridge samlar in en stor mängd textilier, insamlings- boxar är utplacerade i samarbete med fastighetsbolag, markägare, kommuner, avfallsbolag och FTI (Förpacknings- och Tidningsinsamlingen) och står att finna fastighetsnära, på återvinningsstationer (ÅVS) och på återvinningscentraler (ÅVC). Syftet är att göra det enkelt för allmänheten att skänka textilier till återanvändning och återvinning samtidigt som man stödjer biståndsinsatser.

Allt material som skänks och som samlas in av Human Bridge bidrar till minskad miljöpåverkan vilket är ett av organisationens huvudändamål. Samtidigt skapar de insamlade textilierna förutsättningar för genomförandet av de övriga huvudändamålen för Human Bridge.

Samarbetet med fastighetsbolag, markägare, kommuner, avfallsbolag och FTI syftar till att samla in textilier till biståndsprojekt, men är också en förutsättning för Human Bridge finansieringsmodell. Parallellt bidrar ökad insamling av textil till att uppfylla de direktiv som regeringen fastställt för att öka miljönyttan. I samma syfte vänder sig klädkedjor och företag till Human Bridge för samverkan kring återanvändande av överskottsmaterial. Några exempel på samarbetspartners är Stadium, Gina Tricot, Gekås samt många fler.

Tack vare nya avtal med kommuner, avfallsbolag och bostadsbolag ökar volymen insamlade textilier och uppgår under året till 11 100 ton, vilket är en ökning med ca 15 % jämfört med föregående år.

## Utrustning från sjukhus och vårdinrättningar

Till mottagare i främst Afrika, Östeuropa och Mellanöstern erbjuder Human Bridge begagnad basutrustning och teknisk utrustning från den svenska sjukvården. Ett flertal avtal och samarbeten med såväl landsting, regioner och enskilda sjukhus runt om i Sverige möjliggör insamlingen. Utrustningen testas, rekonditioneras och förses med manual innan leverans till sjukhus och vårdinrättningar runt om i världen. Mottagande institutioner saknar ofta utrustning och även möjlighet att finansiera anskaffning. Detta innebär att materialbiståndet förbättrar möjligheterna att klara av arbetet samtidigt som det lyfter kvalitén på vården. Genom humanitära insatser kan utrustning som levereras av Human Bridge bidra till människors överlevnad i katastrofsituationer.

Mottagarnas behov är stora vilket innebär att biståndsinsatserna har stor effekt på vården, därutöver bidrar återanvändningen till minskad miljöpåverkan. Genom samarbete med Human Bridge har flera företag som levererar förbrukningsmaterial till sjukvården i Sverige en kanal för avsättning av överskottsmaterial vilket omsätts i biståndsprojekt. Det kan handla om artiklar såsom undersöknings- eller OP-handskar, katetrar, men även inkontinensskydd och hygienartiklar.

Human Bridge medverkar i ett nätverk inom EU, European Network on Medical Equipment in Low-Income Countries, där frågor beträffande leverans av medicinsk utrustning dryftas, bl.a. i relation till WEEE direktivet (Waste, Electrical and Electronic equipment, European Commission).

#### **Sociala insatser**

Genom arbetet i Sverige erbjuder Human Bridge människor som av olika anledningar står långt ifrån arbetsmarknaden möjlighet att i en positiv miljö och med meningsfulla arbetsuppgifter utvecklas genom arbetsträning för att sedan gå vidare till jobb eller studier.

Många volontärer ger av sin fritid åt att arbeta på någon av Human Bridge anläggningar. Denna insats är viktig för organisationens möjlighet att utföra biståndsinsatserna samtidigt som det skapar ett socialt sammanhang för volontärerna.

#### **Begränsningar och riskfaktorer**

Yttre riskfaktorer för organisationen är t.ex. tillgång till, samt avsättning för, textilier. Samtidigt som Human Bridge aktivt arbetar för att öka insamlingsvolymerna finns medvetenheten om att en ökande volym textilier på marknaden totalt, kan påverka prisbildningen. Ytterligare risk kan bestå i myndigheters förändrade regelverk för insamling och hantering av material, i Sverige eller utomlands. Oroligheter i Östeuropa och Mellanöstern samt i delar av Afrika riskerar att försvåra avsättningen för begagnade textilier samtidigt som sannolikt också behoven ökar. Faktorer som kan påverka biståndsverksamheten är t. ex. införselregler i mottagarländer för begagnad sjukvårdsutrustning och övrigt material.

### **Väsentliga händelser under räkenskapsåret**

#### **Biståndssändningar**

Under året har 2 302 ton material levererats i 211 sändningar, ändamålskostnaderna som möjliggör sändningarna har uppgått till 33,8 Mkr. Ändamålskostnaden består av kostnader i Sverige och kostnader för frakter. Vidare ingår kostnader för drift av Human Bridge Ethiopia med Human Bridge Bio Medical College.

I bokslutets resultat och balansräkning finns inga värden upptagna för innehåll i biståndssändningar om detta tidigare samlats in och mottagits som gåva. En försiktig värdering av denna typ av material och utrustning som levererats i biståndsinsatser under året är ca 123 Mkr.

#### **Arbetsträning och sociala insatser**

Human Bridge sociala uppdrag innebär att erbjuda praktik och arbetsträning på någon av anläggningarna runt om i landet. Under året har fler än hundra personer praktiserat eller arbetstränat hos Human Bridge. Vidare har ett hundratal volontärer bidragit med sin tid. Insatserna som praktikanter och volontärer utför hos Human Bridge är en viktig förutsättning för genomförandet av många biståndsleveranser.

#### **Insamling av textilier**

Nya avtal har tecknats med kommuner i främst Västmanland, Dalarna och Gästrikland som kraftigt bidrar till årets ökade volym insamlade textilier. Under hösten har Länsstyrelsen i Skåne anmärkt på en gränsöverskridande transport av osorterad textil, detta har lett fram till att Länsstyrelsen har fattat beslut om att Human Bridge behöver förändra rutiner och dokumentation för export till EU. Human Bridge har överklagat beslutet till Mark & Miljödomstolen i Växjö vilken vid balansdagen inte lämnat dom i ärendet. Mark & Miljödomstolen har senare upphävt beslutet i sin helhet.

#### **Sortering av textilier**

Under januari startade ett projekt vid Human Bridge anläggning i Holsbybrunn där en ny sorteringsanläggning för textil byggdes upp. Tillsammans med Arbetsförmedlingen och Vetlanda kommun inleddes projektet "På väg" som syftar till arbetsträning, integration och språkträning genom arbete. 41 personer har under året deltagit i projektfasen som avslutades i januari 2019. Sorteringsverksamheten och samarbetet fortsätter med Arbetsförmedlingen och kommunen.

I augusti startade ytterligare en sorteringsanläggning för textil i Ullared i samarbete med Gekås och Falkenbergs kommun. Även denna verksamhet bygger på kommunens önskemål om att bereda möjlighet för praktik och arbetsträning för personer i arbetsmarknadspolitiska åtgärder. Samarbetet med Gekås som står för anläggningen är högst väsentligt för etableringen av sorteringen.

I november fattade kommunfullmäktige i Vallentuna beslut om att lägga ned AME (Arbetsmarknadsnärheten) i kommunen. Detta innebar också att det 20-åriga samarbetet med Human Bridge vid sorteringsanläggningen i Vallentuna avslutades vid årsskiftet.

#### **Samverkan och nätverk**

Nära samarbete har Human Bridge med biståndsorganisationerna Erikshjälpen och Läkarmissionen samt Lindra Ideell Förening. Under hösten ansökte Human Bridge om medlemskap i FRII (Frivilligorganisationernas Insamlingsråd) och erhöll medlemskap. Uppdatering och komplettering av policier och styrdokument har gjorts under året och uppfyller nu FRII:s kvalitetskod. Utöver detta finns samverkan med flera andra biståndsorganisationer samt även med företag i Sverige och andra länder vilka bidrar till att möjliggöra biståndsinsatserna.



## Resultat och ställning

Flerårsjämförelse Tkr	2018	2017	2016	2015
Egna genererade medel och erhållna penninggåvor	73 368	63 887	51 923	49 587
Bidrag organisationer och samarbetspartners	8 237	8 284	8 964	9 142
Statligt bidrag och lönebidrag	2 020	2 758	3 407	4 578
Övriga intäkter (hyra)	158	3 613	1 161	0
<b>Totala intäkter</b>	<b>83 783</b>	<b>78 542</b>	<b>65 456</b>	<b>63 307</b>
Bokslutsdisposition	0	-349	0	0
Årets skattekostnad	0	-243	-101	0
<b>Totala kostnader</b>	<b>-81 628</b>	<b>-77 408</b>	<b>-71 067</b>	<b>-62 876</b>
<b>Resultat</b>	<b>2 154</b>	<b>542</b>	<b>- 5 713</b>	<b>431</b>
Stiftelsekapital	8 596	6 442	5 900	11 613
Obeskattade reserver	349	349	0	0
Balansomslutning	36 774	31 999	34 082	19 701
Soliditet	24,1%	20,1%	17,3%	58,9%

Ökning av insamlad volym textil bidrar till en resultatförbättring.

## Placeringspolicy

Stiftelsen har som policy att sälja aktier och fastegendom som erhålls som gåva snarast detta är lämpligt. Likvida medel finns i huvudsak på ordinarie bankkonton. Därmed bedrivs ingen direkt placeringsverksamhet.

## Medlemmar

Human Bridge är en stiftelse varför inga medlemmar finns. Organisationer som stöder verksamheten är Läkarmissionen, Erikshjälpen samt Lindra Second Hand. Omkring hundra volontärer ger regelbundet av sin tid i form av arbetsinsatser.

## Hållbarhetsupplysningar

Två av organisationens verksamhetsändamål syftar till återanvändning och återvinning av sjukvårdsutrustning och textilier. En av effekterna av detta arbete reducerar miljöpåverkan och bidrar till ökad hållbarhet.

Kollektivavtal finns med Handelsanställdas Förbund samt med Unionen. Human Bridge är ansluten till Arbetsgivaralliansen. Kompetensutveckling sker löpande vid behov, t.ex. för truckutbildning, transportutbildning för lastbilskort eller andra arbetsuppgifter. Utbildning inom Systematisk Arbetsmiljö pågår löpande, likaså brandskyddsutbildning.

Jämställdhet eftersträvas både i lönesättning och vid rekrytering av nya medarbetare.

## Framtida utveckling

Behovet av stöd och hjälp i omvärlden för materialbistånd från Human Bridge är fortsatt stort och viktigt för att underlätta utvecklingen inte minst inom sjukvårdsområdet. Behovet för materialbistånd vid katastrofer och i flyktingsituationer kommer med stor sannolikhet också kvarstå.

Tillvaratagandet av textilier blir en allt viktigare fråga med tanke på miljöaspekterna. Intresset för återanvändning be-

döms vara fortsatt starkt. Miljökrav kan innebära att textilier kommer omfattas av producentansvar. Rimligt är att detta på sikt kan täcka en del av insamlings- och sorteringskostnader. Viktigt för att få ett stabilt värde på textilier är att återvinningsmöjligheter utvecklas. Det gäller framförallt för att kunna återanvända textilfibern men också för att använda textilier som råvara i andra produkter. Bedömningen är att det kommer finnas ett stort behov av textilsamling och därmed möjlighet att både bibehålla och öka intäkter från detta för Human Bridge.

Utöver intäkterna från textilierna arbetar Human Bridge också med att bredda intäktskällorna för att kunna genomföra fler biståndssändningar och att utvidga dessa med utvecklingsrelaterade insatser.

## Miljöinformation

Human Bridge har länge funnits med i referensgrupper gällande textiliers miljöpåverkan och möjliga lösningar för textilåtervinning. Här sker nätverkande med både myndigheter, forskningsinstitut, exempelvis IVL Svenska Miljöinstitutet, Naturvårdsverket, företag och organisationer. I dessa forum har Human Bridge aktivt verkat för framtagande och tillämpning av en certifiering för att samla in begagnade textilier.

Human Bridge har tillstånd för transport av avfall enligt EU-direktiv. Regler för transport av textilier inom EU efterföljs.

## Utländska filialer/regionkontor

Human Bridge är registrerad som organisation i Etiopien, Human Bridge Ethiopia, en självständig organisation som stöds

av Human Bridge, Sverige. Syftet är att underlätta kontakter med myndigheter och mottagande organisationer, samt att arbeta med vidareutveckling av projekt avseende sjukvård i landet. Kontor för verksamheten finns i Addis Abeba.

## Förvaltning

Under året har styrelsen bestått av Lars Arrhenius (fr.o.m. november), Thomas Bergdahl (fr.o.m. april), Daniel Grahn, Bo Guldstrand, Helena Höj, Johan Lilja (t.o.m. november), Bengt Swerlander, Peter Toftgård samt Anne Wolf (fr.o.m. april). Bo Guldstrand har innehaft ordförandeposten.

Styrelsen har under året haft 5 sammanträden med en närvaro motsvarande 86%.

Helena Patrikson, auktoriserad revisor hos Ernst & Young, är av stiftelsen vald revisor.

Human Bridge har utsett en valberedning bestående av tre ledamöter med förankring hos stiftarna.

Direktor för Human Bridge är Robert Bergman. Central ledningsgrupp består av Robert Bergman, Lars Råsberg och Jörgen Sköld. Övriga personer i ledningen har under året varit Kenneth Andersson, PO Chaeder, Annika Ekholm Fröding, Urban Grahn, Göran Nyström och Klaus Rosinski.

## Disposition av årets resultat

Styrelsen har fastställt efterföljande resultat- och balansräkning. Årets resultat på 2 154 tkr har styrelsen beslutat ska balanseras över eget kapital och överförs i ny räkning.

## UPPSKATTAT VÄRDE MATERIAL TILL BISTÅND

(enligt specifikation i not 3 )

- SJUKVÅRD 65 880 TKR
- TEXTIL 15 780 TKR
- ÖVRIGT 42 060 TKR





# EKONOMISK REDOVISNING

## RESULTATRÄKNING

Alla belopp i Tkr

	Not	2018	2017
<b>Verksamhetsintäkter</b>			
Gåvor	1, 3	87	119
Bidrag	1, 3, 17	8 237	8 284
Nettoomsättning	1	73 292	63 751
Övriga intäkter	1, 6, 8	2 166	6 388
<b>Summa Verksamhetsintäkter</b>		<b>83 783</b>	<b>78 542</b>
<b>Verksamhetskostnader</b>			
Ändamålskostnader	1, 4-5, 9-11	-30 568	-31 153
Försäljningskostnader	1, 4-5, 9-11	-47 685	-42 883
Administrationskostnader	1, 4-5, 9-11	-3 269	-2 965
<b>Summa Verksamhetskostnader</b>		<b>-81 522</b>	<b>-77 001</b>
<b>Verksamhetsresultat</b>		<b>2 261</b>	<b>1 541</b>
<b>Resultat från finansiella investeringar</b>			
Resultat från andelar i intresseföretag och gemensamt styrda företag	12	0	0
Övriga ränteintäkter och liknande resultatposter	6	2	0
Räntekostnader och liknande resultatposter	6	-108	-407
<b>Summa Resultat från finansiella investeringar</b>		<b>-106</b>	<b>-407</b>
<b>Resultat efter finansiella poster</b>		<b>2 154</b>	<b>1 134</b>
<b>Bokslutsdispositioner</b>	1	0	-349
<b>Resultat efter bokslutsdispositioner</b>		<b>2 154</b>	<b>785</b>
<b>Skatt på årets resultat</b>	1, 7	0	-243
<b>ÅRETS RESULTAT</b>		<b>2 154</b>	<b>542</b>

## BALANSRÄKNING

Alla belopp i Tkr

	Not	2018-12-31	2017-12-31
<b>TILLGÅNGAR</b>			
<b>ANLÄGGNINGSTILLGÅNGAR</b>			
<b>Immateriella anläggningstillgångar</b>			
Rättighet fastighet	1, 2, 9	829	1 243
<i>Summa Immateriella anläggningstillgångar</i>		829	1 243
<b>Materiella anläggningstillgångar</b>			
Byggnader och mark	1, 10, 11	15 342	15 835
Inventarier	1, 10	4 405	3 683
<i>Summa Materiella anläggningstillgångar</i>		19 746	19 519
<b>Finansiella anläggningstillgångar</b>			
Aktier i intresseföretag och gemensamt styrda företag	12	1	1
Andra långfristiga fordringar	13	645	145
<i>Summa Finansiella anläggningstillgångar</i>		646	146
<b>Summa anläggningstillgångar</b>		<b>21 221</b>	<b>20 908</b>
<b>OMSÄTTNINGSTILLGÅNGAR</b>			
<b>Varulager mm</b>			
Varulager	1	3 098	2 050
<i>Summa Varulager</i>		3 098	2 050
<b>Kortfristiga fordringar</b>			
Kundfordringar	1	2 817	3 187
Övriga fordringar		582	642
Förutbetalda kostnader och upplupna intäkter	14	1 813	1 916
<i>Summa Kortfristiga fordringar</i>		5 213	5 745
<b>Kassa och bank</b>			
<i>Summa Kassa och bank</i>	19	7 242	3 297
<b>Summa omsättningstillgångar</b>		<b>15 553</b>	<b>11 092</b>
<b>SUMMA TILLGÅNGAR</b>		<b>36 774</b>	<b>31 999</b>



## BALANSRÄKNING

Alla belopp i Tkr

	Not	2018-12-31	2017-12-31
<b>EGET KAPITAL OCH SKULDER</b>			
<b>Eget kapital</b>			
Stiftelsekapital/donationskapital		10 265	10 265
Ändamålsbestämda medel		0	0
Balanserat kapital		-3 823	-4 365
Årets resultat		2 154	542
<b>Summa Eget kapital</b>		<b>8 596</b>	<b>6 442</b>
<b>Obeskattade reserver</b>			
Periodiseringsfonder		349	349
<b>Summa Obeskattade reserver</b>		<b>349</b>	<b>349</b>
<b>Långfristiga skulder</b>			
Skulder till kreditinstitut	15	8 800	9 400
Övriga skulder		600	2 400
<b>Summa Långfristiga skulder</b>		<b>9 400</b>	<b>11 800</b>
<b>Kortfristiga skulder</b>			
Skulder till kreditinstitut		600	600
Leverantörsskulder		4 939	2 635
Skatteskulder		395	692
Skuld erhållna ej nyttjade bidrag	16	4 128	1 891
Övriga skulder		1 499	1 239
Upplupna kostnader och förutbetalda intäkter		6 867	6 351
<b>Summa Kortfristiga skulder</b>	<b>17</b>	<b>18 428</b>	<b>13 408</b>
<b>Summa eget kapital och skulder</b>		<b>36 774</b>	<b>31 999</b>

## FÖRÄNDRING AV EGET KAPITAL

Alla belopp i Tkr

	Bundet	Fritt	Totalt eget kapital
Ingående balans	-	6 442	6 442
Ändamålsbestämt av givaren	-	-	-
Ändamålsbestämt av styrelsen	-	6 442	6 442
Ändamålsbestämt av årsstämman	-	-	-
Årets resultat	-	2 154	2 154
Utgående balans	-	8 596	8 596

## KASSAFLÖDESANALYS

Alla belopp i Tkr

	2018-01-01 – 2018-12-31	2017-01-01 – 2017-12-31
<b>Den löpande verksamheten</b>		
<i>Verksamhetsresultat</i>	2 261	1 541
Justeringar för poster som inte ingår i kassaflödet		
Avskrivningar och nedskrivningar	2 234	3 747
Vinst vid försäljning av inventarier	-158	0
	4 337	5 287
Övrigt	0	-180
Erhållen ränta	2	0
Erlagd ränta	-108	-227
Betald inkomstskatt	-297	125
	-403	-282
<b>Kassaflöde från den löpande verksamheten före förändringar av verksamhetskapital</b>	<b>3 934</b>	<b>5 006</b>
<i>Förändringar i verksamhetskapital</i>		
Förändring av varulager	-1 048	-1 382
Förändring av kortfristiga fordringar	532	1 279
Förändring av kortfristiga skulder	3 817	-1 492
	3 301	-1 595
<b>Kassaflöde från den löpande verksamheten</b>	<b>7 235</b>	<b>3 411</b>
<b>Investeringsverksamheten</b>		
Förändring finansiella anläggningstillgångar	0	0
Förvärv av materiella anläggningstillgångar	-2 092	-1 345
Försäljning av materiella anläggningstillgångar	202	61
<b>Kassaflöde från investeringsverksamheten</b>	<b>1 890</b>	<b>-1 283</b>
<b>Finansieringsverksamheten</b>		
Upptagna lån	0	0
Amortering av skuld	-900	-1 850
Långfristig fordran	500	416
<b>Kassaflöde från finansieringsverksamheten</b>	<b>-1 400</b>	<b>-1 434</b>
<b>Årets kassaflöde</b>	<b>3 945</b>	<b>694</b>
<b>Likvida medel vid årets början</b>	<b>3 297</b>	<b>2 603</b>
<b>Likvida medel vid årets slut</b>	<b>7 242</b>	<b>3 297</b>



## NOTER

Alla belopp i tkr

### 1. REDOVISNING- OCH VÄRDERINGSPRINCIPER

Insamlingsorganisationens redovisnings- och värderingsprinciper är upprättade i enlighet med årsredovisningslagen, BFNAR 2012:1 (K3) och FRlls Styrande riktlinjer för årsredovisning. Räkenskapsåret 2014 var första året för redovisning enligt K3-regelverket efter byte av redovisningsprincip, full jämförbarhet gäller för årets redovisning i förhållande till jämförelseåret 2017.

#### Resultaträkningen

Resultaträkning är funktionsindeldad enligt BFNAR 2012:1 (K3) vilket följer FRlls Styrande riktlinjer för årsredovisning och direktiv från Svensk Insamlingskontroll gällande organisationer som innehar 90-konto.

#### Verksamhetsintäkter

**Endast det inflöde av ekonomiska fördelar som Human Bridge erhållit eller kommer att erhålla för egen räkning redovisas som intäkt. Intäkter har upptagits till verkligt värde av vad som erhållits eller kommer att erhållas. Nedan beskrivs när intäktsredovisning sker för respektive typ av intäktspost.**

#### Gåvor och bidrag

En transaktion i vilken Human Bridge tar emot en tillgång eller en tjänst som har ett värde utan att ge tillbaka motsvarande värde i utbyte är en gåva eller ett erhållit bidrag. Om tillgången eller tjänsten erhålls därför att Human Bridge uppfyllt eller kommer att uppfylla vissa villkor och om Human Bridge har en skyldighet att återbetala till motparten om villkoren inte uppfylls, är det ett erhållit bidrag. Är det inget bidrag är det en gåva.

#### Gåvor

Gåvor i form av allmänna medel redovisas som huvudregel när de erhålls.

Gällande gåvor i form av insamlade textilier och liknande tillgångar som Human Bridge säljer vidare redovisas intäkten vid försäljningen. De insamlade textilier och liknande som finns kvar på balansdagen redovisas som intäkt och varulager. Gåvor i form av insamlade textilier och liknande som Human Bridge skänker vidare redovisas inte som intäkt, se not 3.

En gåva som intäktsförts redovisas antingen som en tillgång eller en kostnad beroende på om gåvan förbrukas direkt eller inte. Gåvor som Human Bridge avser att stadigvarande bruka i verksamheten redovisas som anläggningstillgångar. Övriga gåvor redovisas som omsättningstillgångar.

Insamlade textilier som finns kvar på balansdagen och som avses att säljas värderas till verkligt värde. Värdet av gåvor som avses att skänkas som bistånd tas ej upp i redovisningen, en bedömning av dessa gåvors värde anges i not 3.

#### Bidrag

Bidrag redovisas som intäkt när villkoren för att erhålla bidraget uppfylls. Erhållna bidrag redovisas som skuld till dess villkoren för att erhålla bidraget uppfylls.

Bidrag som erhållits för att täcka vissa kostnader redovisas samma räkenskapsår som den kostnad bidraget är avsett att täcka.

Bidrag som hänför sig till en anläggningstillgång minskar anskaffningsvärdet.

Erhållna bidrag värderas till det verkliga värdet av den tillgång som Human Bridge fått eller kommer att få.

#### Nettoomsättning

Intäkt vid försäljning av varor redovisas normalt vid försäljningstillfället. Intäkter som inte har med Human Bridge primära verksamhet att göra redovisas som övriga intäkter.

#### Övriga intäkter

Övriga intäkter är intäkter som inte har med Human Bridge primära verksamhet att göra t.ex. lönebidrag eller hyresintäkt från uthyrning av organisationens lokaler eller utrustning.

#### Verksamhetskostnader

Verksamhetskostnader delas in i följande funktioner; ändamåls-, försäljnings- och administrationskostnader.

#### Ändamålskostnader

Ändamålskostnader består av kostnader för personal, fordon, lokaler, frakter och fördelade samkostnader för att genomföra biståndsinsatser, främst i Afrika, Östeuropa och Mellanöstern, bestående av begagnad och rekonditionerad sjukvårdsutrustning samt begagnade textilier och andra förmödenheter.

#### Försäljningskostnader

Försäljningskostnader består av kostnader för personal, fordon, lokaler, frakter och fördelade samkostnader som utgjort förutsättningen för insamling och försäljning av begagnade kläder. Intäkten som genereras är förutsättningen för ändamålskostnaden.

#### Administrationskostnader

Administrationskostnader består av kostnader för personal, lokaler, fördelade samkostnader, styrelsemöten samt revision.

#### Leasing

Alla Human Bridge leasingavtal redovisas som operationella, dvs leasingavgiften (inklusive första förhöjd hyra) redovisas linjärt över leasingperioden.

### Ersättningar till anställda

Löpande ersättningar till anställda i form av löner, sociala avgifter och liknande kostnadsförs i takt med att de anställda utför tjänster.

### Inkomstskatt

Anskaffningsvärdet för gåvor bedöms lika med det verkliga värdet. Verkligt värde är gåvans nettoförsäljningsvärde. Därmed uppstår ingen beskattningsbar vinst vid försäljning av sådant som erhållits som gåva.

### Balansräkningen

Tillgångar, skulder och avsättningar värderas till anskaffningsvärde om inget annat anges nedan.

### Materiella och immateriella anläggningstillgångar

Materiella och immateriella anläggningstillgångar värderas till anskaffningsvärde minskat med avskrivningar enligt plan och nedskrivningar.

Immateriell anläggningstillgång avser rättighet till fastighet i Debre Marcos, Etiopien, vilken motsvarar köpesumma samt renoveringskostnader för fastigheten. Ändamålet med fastigheten är skolverksamhet som delvis finansieras av Human Bridge.

Skolverksamheten är ej temporär varför avskrivningstid 10 år tillämpas för tillgången.

Aktivering av en anläggningstillgång sker när det totala anskaffningsvärdet för tillgången överstiger 1,0 prisbasbelopp.

Bidrag som hänför sig till en anskaffning av en anläggningstillgång har minskat anskaffningsvärdet.

Human Bridge byggnader har delats upp i betydande komponenter.

Bokfört värde för materiella anläggningstillgångar skrivs av linjärt över tillgångens beräknade nyttjandeperiod. Följande avskrivningstider tillämpas:

Datorer och server	3 år
Inventarier och fordon	5 år
Utrustning för textilinsamling	7 år
Containers och lastväxlare	10 år
Byggnader	20-50 år

### Tillgångar

Kundfordringar värderas individuellt till det belopp som beräknas inflyta.

Fordringar och skulder i utländsk valuta värderas till balansdagens kurs.

### Lager av handelsvaror

Handelsvaror värderas, med tillämpning av först-in först-ut-principen, till det lägsta av anskaffningsvärdet och nettoförsäljningsvärdet på balansdagen. Insamlade gåvor per balansdagen redovisas som lagertillgång med hänvisning till K3 36.11 och värderas enligt beskrivning, se Not 3.

### Ändamålsbestämda medel

Ändamålsbestämda medel i eget kapital förekommer ej, bidrag för ej utförda biståndsinsatser redovisas som kortfristig skuld.

### Skuld för erhållna ej nyttjade bidrag

I de fall Human Bridge erhållit bidrag men ännu inte uppfyllt villkoren redovisas en skuld.

### Skuld för beslutade ej utbetalda bidrag

I de fall Human Bridge fattat beslut om utbetalning av anslag och meddelat mottagaren men inte verkställt utbetalningen redovisas detta belopp som en kortfristig skuld.

### Avsättningar

En avsättning redovisas när organisationen har ett legalt eller informellt åtagande som en följd av inträffade händelser och där organisationen förväntar sig att en utbetalning kommer att krävas för att reglera åtaganden samt att en tillförlitlig uppskattning av beloppet kan göras. Avsättningar värderas till den bästa uppskattningen av det belopp som kommer att behöva erläggas.

## 2. UPPSKATTNINGAR OCH BEDÖMNINGAR

Bedömning av föregående års nedskrivning av immateriell anläggningstillgång är att nedskrivningen bör kvarstå i balansräkningen.



## NOTER TILL RESULTATRÄKNINGEN

### 3. INSAMLADE MEDEL

	2018	2017	
<b>Gåvor som redovisats i resultaträkningen</b>			
<u>Insamlade medel (alla belopp i tkr)</u>			
Erhållna penninggåvor	87	119	
Överskott från skänkta varor	26 501	23 958	
<b>Summa (a)</b>	<b>26 588</b>	<b>24 077</b>	
<b>Gåvor som inte redovisats i resultaträkningen</b>			
Rekommenderad värdering av begagnade kläder enligt FRIIs Styrande riktlinjer är 25 kr/kg. Human Bridge väljer att vara försiktigare och anger värdet för kläder och skor som skänks som bistånd till 15 kr/kg. En försiktig bedömning av värdet på övrigt material, inklusive material som skänkts vid katastrofinsatser, samt till sjukhus är 60 kr/kg respektive 120 kr/kg.			
Kläder, skor mm	15 kr/kg		
Övrigt material inklusive katastrofmaterial	60 kr/kg		
Sjukvårdsutrustning, förbrukningsmaterial	120 kr/kg		
<u>Uppskattat värde material till bistånd (ej i redovisning, belopp i tkr)</u>			
Kläder, skor mm	1052 ton	15 780	15 975
Övrigt material inklusive katastrofmaterial	701 ton	42 060	29 880
Sjukvårdsutrustning, förbrukningsmaterial	549 ton	65 880	80 160
<b>Summa (b)</b>		<b>123 720</b>	<b>126 015</b>
<u>Uppskattat värde tid volontärer (ej i redovisning, belopp i tkr)</u>	35 358 h	5 474	5 623
<b>Summa (c)</b>		<b>5 474</b>	<b>5 623</b>
<b>Bidrag som redovisats som intäkt</b>			
<u>Insamlade medel (belopp i tkr)</u>			
Andra organisationer	5 113	5 284	
Externa stiftelser och fonder	3 000	3 000	
<b>Summa (d)</b>	<b>8 113</b>	<b>8 284</b>	
<u>Offentliga bidrag (belopp i tkr)</u>			
Lönebidrag	2 020	1 935	
Bidrag från forskningsprojekt	124	0	
Statsbidrag (Kompensation - omkostnad för moms i second handverksamhet)	0	823	
<b>Summa (e)</b>	<b>2 144</b>	<b>2 758</b>	
<b>Totala insamlade medel består av följande:</b>			
Gåvor som har redovisats i resultaträkningen (a)	26 588	24 077	
Gåvor som inte har redovisats i resultaträkningen (b, c)	129 194	131 638	
Bidrag som redovisats som intäkt (d, e)	10 257	11 042	
<b>Summa totalt</b>	<b>166 039</b>	<b>166 757</b>	

#### 4. MEDELTALET ANSTÄLLDA, PERSONALKOSTNADER OCH ARVODEN TILL STYRELSEN

Medeltalet anställda	2018	2017
Antal anställda	68	63
Varav män	57	51
Varav kvinnor	11	12
<b>Könsfördelning bland styrelseledamöter och ledande befattningshavare på balansdagen</b>		
Styrelseledamöter	8	6
Varav män	6	5
Varav kvinnor	2	1
Direktor och andra ledande befattningshavare	9	7
Varav män	8	6
Varav kvinnor	1	1

#### Löner, andra ersättningar och sociala kostnader

Alla belopp i tkr

Löner och andra ersättningar:		
Styrelse och direktor	648	644
Övriga anställda	25 605	24 468
<i>Totala löner och ersättningar</i>	<i>26 253</i>	<i>25 112</i>
Sociala kostnader	10 466	10 332
(varav pensionskostnader exkl. löneskatt)	(1 806)	(1 915)
<i>Summa</i>	<i>36 719</i>	<i>35 444</i>
Erhållna lönebidrag	2 020	1 935

Av pensionskostnaderna avser 181 tkr (209 tkr) Human Bridge direktor.

#### Ideellt arbete

Under året har 129 personer arbetat ideellt för Human Bridge, framförallt med sorterings och lagerarbete. Värdet av dessa ideella insatser har inte redovisats i resultaträkningen.

#### Lån till ledande befattningshavare och transaktioner med närstående

Utöver grundarvode har stiftelsens ordförande under året medverkat i organisationens operativa utvecklingsarbete med en omfattning om en halv dag per vecka. Enligt godkännande av styrelsen faktureras denna tid från ordförandens egna bolag AB Big Deal och uppgår under året till 90 tkr.

#### 5. LEASING

Human Bridge leasar framför allt utrustning för insamling av textilier, fordon och lokaler. Kostnadsförda leasingavgifter inklusive hyror uppgår till 9 816 tkr (9 257 tkr).

Framtida leasingavgifter förfaller enligt följande:

Alla belopp i tkr

Inom 1 år	3 745	2 534
2-5 år	5 103	4 724
Senare än 5 år	0	0
<i>Summa</i>	<i>8 848</i>	<i>7 258</i>

Av årets leasingavgifter inklusive hyror avser 3 794 tkr ändamålskostnader och 6 022 tkr försäljningskostnader. Av leasingkostnader som förfaller inom 1 år avser 222 tkr ändamålskostnader och 3 523 tkr försäljningskostnader, respektive 311 tkr ändamålskostnader och 4 792 tkr försäljningskostnader för avgifter som förfaller om 2-5 år.



Hysesavtalens längd med möjlighet till förlängning enligt nedan:

	<b>Förfaller</b>	<b>Förlängn (Uppsägn.)</b>
Bergmossevägen, Holsbybrunn	2019-12-31	1 år (6 mån)
Risavägen 2, Genarp	2019-12-31	1 år (6 mån)
Rosersbergsvägen 43, Rosersberg	2019-12-31	3 år (9 mån)
Rökerigatan 23, Johanneshov	2019-12-31	1 år (9 mån)
Heliumgatan 5, Mölndal	2020-04-30	3 år (9 mån)
Hembygdsvägen 4, Gnosjö	Löpande	(6 mån)
Högboliden 10, Avesta	2020-12-31	(6 mån)

## 6. ÖVRIGA RÄNTEINTÄKTER OCH LIKNANDE RESULTATPOSTER

Alla belopp i tkr

	<b>2018</b>	<b>2017</b>
Räntor	-203	-226
Realisationsresultat vid försäljningar	158	8
Nedskrivningar	0	-1 658
<b>Summa</b>	<b>-46</b>	<b>-1 876</b>

I Resultaträkningen är räntekostnad om 108 tkr bokade som räntekostnad och 97 tkr som ändamålskostnad.

## 7. SKATT PÅ ÅRETS RESULTAT

Anskaffningsvärdet för gåvor bedöms lika med det verkliga värdet. Verkligt värde är gåvans nettoförsäljningsvärde. Därmed uppstår ingen beskattningsbar vinst vid försäljning. Skattepliktig del av verksamheten omfattar uthyrning och drift av näringsfastighet. Ingen uthyrning av fastigheten har skett under året. Beskattningsbart resultat före skatt för året uppgår till 0 tkr, årets skatt uppgår därmed till 0 tkr.

W

## 8. EXCEPTIONELLA INTÄKTER OCH KOSTNADER

Exceptionella intäkter

Alla belopp i tkr

Statligt bidrag genom Frivilligorganisationernas Insamlingsråd (FRII)	0	823
Hysesintäkt förvärvad fastighet	0	3 001
Försäkringsersättning	0	573
<b>Summa</b>	<b>0</b>	<b>4 397</b>

## NOTER TILL BALANSRÄKNINGEN

### 9. IMMATERIELLA ANLÄGGNINGSTILLGÅNGAR

Alla belopp i tkr

<b>Balanserad utgift för rättighet i fastighet</b>	<b>2018-12-31</b>	<b>2017-12-31</b>
Ingående anskaffningsvärde	4 144	4 144
Årets aktiverade utgifter	0	0
Försäljningar och utrangeringar	0	0
<b>Utgående ackumulerade anskaffningsvärden</b>	<b>4 144</b>	<b>4 144</b>
Ingående avskrivningar	-1 243	-828
Försäljningar och utrangeringar	0	0
Årets avskrivningar	-414	-415
<b>Utgående ackumulerade avskrivningar</b>	<b>-1 657</b>	<b>-1 243</b>
Ingående nedskrivningar	-1 658	0
Årets nedskrivningar	0	-1 658
Återföringar av nedskrivningar	0	0
<b>Utgående ackumulerade nedskrivningar</b>	<b>-1 658</b>	<b>-1 658</b>
<b>Utgående redovisat värde</b>	<b>829</b>	<b>1 243</b>

## 10. MATERIELLA ANLÄGGNINGSTILLGÅNGAR

Alla belopp i tkr

	2018-12-31	2017-12-31
<b>Byggnader och mark</b>		
Ingående anskaffningsvärde	16 494	16 494
Inköp	0	0
<i>Utgående ackumulerade anskaffningsvärden</i>	<i>16 494</i>	<i>16 494</i>
Ingående avskrivningar	-659	-165
Försäljning och utrangering	0	0
Årets avskrivningar	-493	-494
<i>Utgående ackumulerade avskrivningar</i>	<i>-1 152</i>	<i>-659</i>
<b>Utgående redovisat värde</b>	<b>15 342</b>	<b>15 835</b>

Av årets avskrivningar av byggnader och mark avser 419 tkr Ändamålskostnader och 74 tkr Försäljningskostnader.

### Inventarier

Ingående anskaffningsvärde	13 671	12 371
Årets aktiverade utgifter	1 691	1 299
Försäljningar och utrangeringar	-35	0
<i>Utgående ackumulerade anskaffningsvärden</i>	<i>15 327</i>	<i>13 671</i>
Ingående avskrivningar	-10 450	-9 443
Försäljningar och utrangeringar	31	0
Årets avskrivningar	-1 168	-1 007
<i>Utgående ackumulerade avskrivningar</i>	<i>11 587</i>	<i>-10 450</i>
<b>Utgående redovisat värde</b>	<b>3 740</b>	<b>3 221</b>

Av årets avskrivningar av inventarier avser 289 tkr Ändamålskostnader och 879 tkr Försäljningskostnader.

### Fordon

Ingående anskaffningsvärde	4 290	4 624
Inköp	400	45
Försäljningar och utrangeringar	-583	-380
<i>Utgående ackumulerade anskaffningsvärden</i>	<i>4 107</i>	<i>4 290</i>
Ingående avskrivningar	-3 827	-3 972
Försäljning och utrangering	543	319
Årets avskrivningar	-158	-174
<i>Utgående ackumulerade avskrivningar</i>	<i>-3 442</i>	<i>-3 827</i>
<b>Utgående redovisat värde</b>	<b>665</b>	<b>462</b>

Av årets avskrivning av fordon avser 35 tkr Ändamålskostnader och 123 tkr Försäljningskostnader.

## 11. FÖRVALTNINGSFASTIGHETER

Alla belopp i tkr

Redovisat värde	15 342	15 835
Marknadsvärde	16 494	16 494

Fastigheten Rösaberg 1:102 är förvärvades 2016. Human Bridge nyttjar fastigheten i sin helhet för eget bruk. Marknadsvärdet fastställdes vid förvärvet av två oberoende värderingsmän.



## 12. AKTIER I INTRESSEBOLAG OCH GEMENSAMT STYRDA FÖRETAG

Alla belopp i tkr

	2018-12-31	2017-12-31
Ingående anskaffningsvärde	1 750	1 750
Aktieägartillskott	0	0
Försäljningar	0	0
<b>Utgående anskaffningsvärde</b>	<b>1 750</b>	<b>1 750</b>
Ingående ackumulerade nedskrivningar	-1 749	-1 749
Årets nedskrivning	0	0
Återföringar av nedskrivningar	0	0
<b>Utgående ackumulerade nedskrivningar</b>	<b>-1 749</b>	<b>-1 749</b>
<b>Utgående redovisat värde</b>	<b>1</b>	<b>1</b>

### Specifikation av Human Bridge aktier i intressebolag

Alla belopp i tkr

Returtex AB, 556558-0247, Avesta

	2018	2017
<b>Antal andelar</b>	500	500
<b>Andel i %</b>	50	50
<b>Redovisat värde</b>	1	1
<b>Eget kapital</b>	0	0
<b>Resultat</b>	0	0

Konkurs inleddes 2017-04-13 för Returtex AB varför Eget kapital och Resultat värderas till 0. Konkursen är ännu ej avslutad.

## 13. LÅNGSIKTIGA FORDRINGAR

Alla belopp i tkr

Ingående anskaffningsvärde	145	561
Tillkommande fordringar	500	0
Amorteringar, avgående fordringar	0	-416
<b>Utgående anskaffningsvärde</b>	<b>645</b>	<b>145</b>
Ingående ackumulerade nedskrivningar	0	0
Årets nedskrivning	0	0
Återföringar av nedskrivningar	0	0
<b>Utgående ackumulerade nedskrivningar</b>	<b>0</b>	<b>0</b>
<b>Utgående redovisat värde</b>	<b>645</b>	<b>145</b>

## 14. FÖRUTBETALDA KOSTNADER OCH UPPLUPNA INTÄKTER

Alla belopp i tkr

Förutbetalda hyror	1 386	1 361
Förutbetalda försäkringar	240	357
Upplupna lönebidrag	157	143
Övriga poster	30	55
<b>Summa</b>	<b>1 813</b>	<b>1 916</b>

## 15. LÅNGFRISTIGA SKULDER

Av långfristiga skulder förfaller 6 400 tkr (7 000 tkr) till betalning senare än fem år efter balansdagen.

## 16. SKULD ERHÅLLNA EJ NYTTJADE BIDRAG

I posten ingår skulder avseende bidrag från samarbetspartners med 3 605 tkr. Bidragen avser medfinansiering för biståndssändningar vilka kommer att utföras under 2019.

## 17. UPPLUPNA KOSTNADER OCH FÖRUTBETALDA INTÄKTER

Alla belopp i tkr	2018-12-31	2017-12-31
Upplupna semesterlöner och kompsaldo	4 097	3 752
Upplupna sociala kostnader	2 262	1 886
Övriga interimiska skulder	508	1 713
<b>Summa</b>	<b>6 867</b>	<b>6 351</b>

## 18. STÄLLDA SÄKERHETER

Alla belopp i tkr

Ställda säkerheter	438	438
Inteckningar	12 000	12 000

## 19. LIKVIDA MEDEL

Alla belopp i tkr

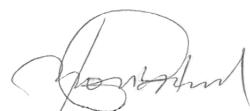
Följande delkomponenter ingår i likvida medel:

Kassamedel	2	34
Bank och postgirotillgodohavanden	7 240	3 262
<b>Summa</b>	<b>7 242</b>	<b>3 297</b>

## 20. VÄSENTLIGA HÄNDELSER EFTER RÄKENSKAPSÅRETS UTGÅNG

Under hösten överklagade Human Bridge det beslut Länsstyrelsen fattat som innebar förändringar i rutiner och dokumentation vid gränsöverskridande transporter. I slutet av januari lämnades dom av Mark & Miljödomstolen i Växjö där Länsstyrelsens beslut upphävdes i sin helhet. Länsstyrelsen har inte överklagat domen och den har därmed vunnit laga kraft.

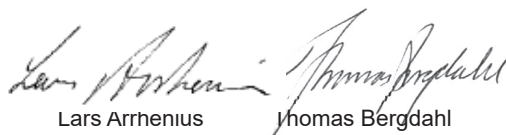
Stockholm 2019-03-22



Bo Guldstrand, Ordförande

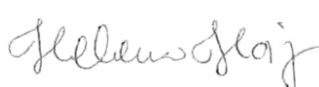


Daniel Grahn, Vice ordförande



Lars Arrhenius

Thomas Bergdahl



Helena Höij



Bengt Swerlander



Peter Toftgård



Anne Wolf





## Revisionsberättelse

Till styrelsen i Human Bridge Stiftelse, org.nr 802477-8238

### Rapport om årsredovisningen

#### Uttalanden

Jag har utfört en revision av årsredovisningen för Human Bridge Stiftelse för räkenskapsåret 2018-01-01 - 2018-12-31.

Enligt min uppfattning har årsredovisningen upprättats i enlighet med årsredovisningslagen och ger en i alla väsentliga avseenden rättvisande bild av stiftelsens finansiella ställning per den 31 december 2018 och av dess finansiella resultat och kassaflöde för året enligt årsredovisningslagen.

#### Grund för uttalanden

Jag har utfört revisionen enligt International Standards on Auditing (ISA) och god revisionssed i Sverige. Mitt ansvar enligt dessa standarder beskrivs närmare i avsnittet *Revisorns ansvar*. Jag är oberoende i förhållande till stiftelsen enligt god revisorssed i Sverige och har i övrigt fullgjort mitt yrkesetiska ansvar enligt dessa krav.

Jag anser att de revisionsbevis jag har inhämtat är tillräckliga och ändamålsenliga som grund för mina uttalanden.

#### Styrelsens ansvar

Det är styrelsen som har ansvaret för att årsredovisningen upprättas och att den ger en rättvisande bild enligt årsredovisningslagen. Styrelsen ansvarar även för den interna kontroll som de bedömer är nödvändig för att upprätta en årsredovisning som inte innehåller några väsentliga felaktigheter, vare sig dessa beror på oegentligheter eller på fel.

Vid upprättandet av årsredovisningen ansvarar styrelsen för bedömningen av stiftelsens förmåga att fortsätta verksamheten. Den upplyser, när så är tillämpligt, om förhållanden som kan påverka förmågan att fortsätta verksamheten och att använda antagandet om fortsatt drift. Antagandet om fortsatt drift tillämpas dock inte om styrelsen avser att likvidera stiftelsen, upphöra med verksamheten eller inte har något realistiskt alternativ till att göra något av detta.

#### Revisorns ansvar

Mina mål är att uppnå en rimlig grad av säkerhet om att årsredovisningen som helhet inte innehåller några väsentliga felaktigheter, vare sig dessa beror på oegentligheter eller på fel, och att lämna en revisionsberättelse som innehåller mina uttalanden. Rimlig säkerhet är en hög grad av säkerhet, men är ingen garanti för att en revision som utförs enligt ISA och god revisionssed i Sverige alltid kommer att upptäcka en väsentlig felaktighet om en sådan finns. Felaktigheter kan uppstå på grund av oegentligheter eller fel och anses vara väsentliga om de enskilt eller tillsammans rimligen kan förväntas påverka de ekonomiska beslut som användare fattar med grund i årsredovisningen.

Som del av en revision enligt ISA använder jag professionellt omdöme och har en professionellt skeptisk inställning under hela revisionen. Dessutom:

- identifierar och bedömer jag riskerna för väsentliga felaktigheter i årsredovisningen, vare sig dessa beror på oegentligheter eller på fel, utformar och utför granskningsåtgärder bland annat utifrån dessa risker och inhämtar revisionsbevis som är tillräckliga och ändamålsenliga för att utgöra en grund för mina uttalanden. Risken för att inte upptäcka en väsentlig felaktighet till följd av oegentligheter är högre än för en väsentlig felaktighet som beror på fel, eftersom oegentligheter kan innefatta agerande i maskopi, förfalskning, avsiktliga utelämnanden, felaktig information eller åsidosättande av intern kontroll.
- skaffar jag mig en förståelse av den del av stiftelsens interna kontroll som har betydelse för min revision för att utforma granskningsåtgärder som är lämpliga med hänsyn till omständigheterna, men inte för att uttala mig om effektiviteten i den interna kontrollen.
- utvärderar jag lämpligheten i de redovisningsprinciper som används och rimligheten i styrelsens uppskattningar i redovisningen och tillhörande upplysningar.
- drar jag en slutsats om lämpligheten i att styrelsen använder antagandet om fortsatt drift vid upprättandet av årsredovisningen. Jag drar också en slutsats, med grund i de inhämtade revisionsbevisen, om det finns någon väsentlig osäkerhetsfaktor som avser sådana händelser eller förhållanden som kan leda till betydande tvivel om stiftelsens förmåga att fortsätta verksamheten. Om jag drar slutsatsen att det finns en väsentlig osäkerhetsfaktor, måste jag i revisionsberättelsen fästa uppmärksamheten på upplysningarna i årsredovisningen om den väsentliga osäkerhetsfaktorn eller, om sådana upplysningar är otillräckliga, modifiera uttalandet om årsredovisningen. Mina slutsatser baseras på de revisionsbevis som inhämtas fram till datumet för revisionsberättelsen. Dock kan framtida händelser eller förhållanden göra att en stiftelse inte längre kan fortsätta verksamheten.
- utvärderar jag den övergripande presentationen, strukturen och innehållet i årsredovisningen, däribland upplysningarna, och om årsredovisningen återger de underliggande transaktionerna och händelserna på ett sätt som ger en rättvisande bild.

Jag måste informera styrelsen om bland annat revisionens planerade omfattning och inriktning samt tidpunkten för den. Jag måste också informera om betydelsefulla iakttagelser under revisionen, däribland de betydande brister i den interna kontrollen som jag identifierat.



## Rapport om andra krav enligt lagar och andra författningar

### Uttalande

Utöver min revision av årsredovisningen har jag även utfört en revision av styrelsens förvaltning av Human Bridge Stiftelse räkenskapsåret 2018-01-01 - 2018-12-31.

Enligt min uppfattning har styrelseledamöterna inte handlat i strid med stiftelselagen, stiftelseförordnandet eller årsredovisningslagen.

### Grund för uttalande

Jag har utfört revisionen enligt god revisions sed i Sverige. Mitt ansvar enligt denna beskrivs närmare i avsnittet *Revisorns ansvar*. Jag är oberoende i förhållande till stiftelsen enligt god revisors sed i Sverige och har i övrigt fullgjort mitt yrkesetiska ansvar enligt dessa krav.

Jag anser att de revisionsbevis jag har inhämtat är tillräckliga och ändamålsenliga som grund för mitt uttalande.

### Styrelsens ansvar

Det är styrelsen som har ansvaret för förvaltningen enligt stiftelselagen och stiftelseförordnandet.

### Revisorns ansvar

Mitt mål beträffande revisionen av förvaltningen, och därmed mitt uttalande, är att inhämta revisionsbevis för att med en rimlig grad av säkerhet kunna bedöma om någon styrelseledamot i något väsentligt avseende:

- företagit någon åtgärd eller gjort sig skyldig till någon försummelse som kan föranleda ersättningskyldighet mot stiftelsen eller om det finns skäl för entledigande.
- på något annat sätt handlat i strid med stiftelselagen, stiftelseförordnandet eller årsredovisningslagen.

Rimlig säkerhet är en hög grad av säkerhet, men ingen garanti för att en revision som utförs enligt god revisions sed i Sverige alltid kommer att upptäcka åtgärder eller försummelser som kan föranleda ersättningskyldighet mot stiftelsen.

Som en del av en revision enligt god revisions sed i Sverige använder jag professionellt omdöme och har en professionellt skeptisk inställning under hela revisionen. Granskningen av förvaltningen grundar sig främst på revisionen av räkenskaperna. Vilka tillkommande granskningsåtgärder som utförs baseras på min professionella bedömning med utgångspunkt i risk och väsentlighet. Det innebär att jag fokuserar granskningen på sådana åtgärder, områden och förhållanden som är väsentliga för verksamheten och där avsteg och överträdelser skulle ha särskild betydelse för stiftelsens situation. Jag går igenom och prövar fattade beslut, beslutsunderlag, vidtagna åtgärder och andra förhållanden som är relevanta för mitt uttalande.

Jönköping den 11 april 2019

Helena Patriksson  
Auktoriserad revisor





#### STYRELSEN FRÅN VÄNSTER TILL HÖGER:

##### **Bo Guldstrand**

Styrelsens ordförande sedan 2013. Företagare boende i Stockholm. Styrelseordförande i Läkarmissionen. Engagerad i Läkarmissionens alfabetiseringsarbete och insatser i Östeuropa.

##### **Bengt Swerlander**

Pensionerad generalsekreterare för Erikshjälpen. Mångårig näringslivserfarenhet som ekonom samt erfarenhet från biståndsarbete i Asien.

##### **Lars Arrhenius**

Generalsekreterare för Läkarmissionen. Utbildad jurist med inriktning på mänskliga rättigheter. Senast har han lett utredningar på regeringens uppdrag.

##### **Thomas Bergdahl**

CEO – Herenco Industry Group. Civilekonom med lokal anknytning. Mångårig internationell erfarenhet bland annat som Europachef för Sherwin-Williams/Becker Acroma.

##### **Helena Höj**

Projektchef på Läkarmissionen som tidigare varit egenkonsult. Har en karriär inom politiken bakom sig där hon bland annat arbetat i regeringskansliet.

##### **Peter Toftgård**

Programchef på Erikshjälpen. Ämneslärare och pedagog med lång erfarenhet av biståndsarbete inom utbildningssektorn i Väst- och Centralafrika.

##### **Daniel Grahn**

Generalsekreterare för Erikshjälpen. Tidigare journalist, mångårig ledare för tidningen Dagen. Ledarskribent och opinionsbildare inom samhälle, religion och socialt engagemang.

##### **Anne Wolf**

Företagare inom rekrytering och ledarskapsutveckling. Civilekonom boende i Stockholm, lång erfarenhet från bankvärlden med olika ledande positioner inom SEB.

# SAMVERKAN FÖR MÄNNISKA OCH MILJÖ

Samverkan med företag, kommuner, landsting och organisationer är en förutsättning för Human Bridges verksamhet. Ett samarbete kan se ut på många olika sätt och kan innebära stöd i form av antingen ekonomiska eller materiella gåvor. Eller både och.

## SJUKHUS OCH LANDSTING

Human Bridge har avtal med ett flertal sjukhus och landsting i Sverige som säger att utranterad utrustning ska gå till biståndsinsatser. Även i de fall det inte finns något avtal kan leveranser av utranterad utrustning ske.

*Exempel på samarbeten med sjukhus och landsting:*

Västra Götalandsregionen  
Karolinska Universitetssjukhuset  
Landstinget Uppsala Län  
Region Norrbotten  
Hallands Läns Landsting  
Flertal av Skånes sjukhus och kommuner

## FÖRETAG

Ett flertal samarbeten finns med exempelvis klädkedjor samt företag som säljer förbrukningsmaterial till sjukvården i Sverige där exempelvis reklamationer och restpartier levereras till Human Bridge. Utifrån avtal om hur gåvorna får användas ser vi på detta sätt till att kläder återanvänds eller återvinns och att materialet möjliggör biståndssändningar av sjukvårdsutrustning samt kläder och skor.

*Exempel på företagssamarbeten:*

Stadium  
Gekås  
Nelly  
Peak Performance  
Attends  
VWR  
Scorett  
Kontorsspecial

## KOMMUNER, AVFALLS- OCH BOSTADSBOLAG

Human Bridges textilinsamling (insamling av kläder, skor och accessoarer) sker främst genom drygt 2 400 insamlingsbehållare (boxar och containrar) i Sverige i samverkan med kommunala avfallsbolag och privata bostadsbolag. Samarbeten med kommuner kring sortering av textil finns också.

*Exempel på kommuner och avfallsbolag:*

VafabMiljö Kommunalförbund  
SÖRAB (Söderhalls Renhållningsverk Aktiebolag)  
SRV (Södertörn Renhållningsverk)  
NSR (Norra Skåne Regionen)  
Högsby kommun  
Kretslopp och Vatten Göteborg  
KSRR (Kalmarsundsregionens renhållningsverk)  
LRV (Lunds renhållningsverk)  
Gästrike återvinnare  
ÖGRAB (Östra Göinge Renhållnings AB)  
Hässleholm Miljö  
VIVAB (Vatten och Miljö i Väst AB)  
Jönköpings Kommun

*Exempel på bostadsbolag:*

Vätterhem, Jönköping  
Bostads AB Poseidon, Göteborg  
Bostadsbolaget, Göteborg  
Bostads AB Mimer, Västerås  
Svenska Bostäder, Stockholm  
Lunds kommunala fastigheter

## ORGANISATIONER

Projekt och sändningar kan ske tillsammans med organisationer i Sverige.

*Exempel på samarbetsorganisationer:*

Läkarmissionen  
Erikshjälpen

TACK FÖR ATT NI, TILLSAMMANS MED ALLA ANDRA AV VÅRA PARTNERS,  
ÄR MED OCH BIDRAR TILL VÅRT ARBETE!







**90** KONTO | SVENSK  
INSAMLINGS  
KONTROLL

## KONTAKT HUMAN BRIDGE

Org.nr: 802477-8238

Adress: Bergmossevägen 8,  
574 53 Holsbybrunn

Tel: 0383-46 74 70

E-post: [info@humanbridge.se](mailto:info@humanbridge.se)

[www.humanbridge.se](http://www.humanbridge.se)

[facebook.com/humanbridge.se](https://facebook.com/humanbridge.se)

Swish: 123 900 41 85

Pg: 90 04 18-5, Bg: 900-4185

  
**HUMANBRIDGE**  
Materialbistånd – för människa och miljö